

## Vantaan kaupunginhallitukselle

**Jakelu:** muiden muassa Helsingin Sanomat, Vantaan Sanomat, Yle, Kaleva, Turun Sanomat, Keski-suomalainen, Aamulehti, Talouselämä, Kauppalehti, Taloussanomat, Tekniikka&Talous, Länsiväylä, Helsingin Uutiset, Nurmijärven Uutiset, Keski-Uusimaa, Suomen kuvalehti, STT, MTV3, Nelonen

**Lisätietoa ja nähtävillä ollut selvitys sivuilla:**  
[www.konigstedt.info](http://www.konigstedt.info)

# MIELIPIIDE JA HUOMAUTUKSIA NÄHTÄVILLÄ OLEVASTA LUOTEIS-VANTAAAN MAANKÄYTTÖSELVITYKSESTÄ

## MIELIPIITEEN JA HUOMAUTUKSIEN ANTAJAT

*Syväojan Omakotiyhdistys ry [A]*

*Seutulan Kyläyhdistys ry [C]*

*Keimolan Omakotiyhdistys ry [E] ja*

*Reunan Omakotiyhdistys ry [B]*

*Männikköläiset ry [D]*

*Metsäkylän ja Lammintien Asukkaat [F]*

sekä muut maankäyttöselvitysluonnoksen alueella ja sen lähinaapureina asuvat kiinteistönomistajat ja kuntalaiset. Kartta allekirjoittajatahojen sijoittumisesta alueelle symbolisin kirjaimin [A-F] liitteenä.

Viitaten kaupunkisuunnittelulautakunnan kokouksen 30.11.2009 esityslistaan ja sen liitteenä 2.1 olevaan Luoteis-Vantaan maankäyttöselvitykseen, luonnos 30.11.2009, joka on asetettu nähtäville, esitämme mielipiteenämme ja huomioon otettavaksi asiaa käsiteltäessä seuraavaa, josta tarkemmin jäljempänä:

- 1. NIMESTÄÄN HUOLIMATTA ARVIOITAVANA EI OLE SELVITYS VAAN PUUTTEELLISESTI LAADITTU VAIHTOEHDOTON JA VUOROVAIKUTTEETON VIRKAMIESMUISTIO**
- 2. SÄÄDÖSTEN EDELLYTTÄMIÄ VAIKUTUSSELVITYKSIÄ EI OLE TEHTY EIKÄ KÄSITELTY**
- 3. ARVIOITAVANA OLEVA YKSIPUOLINEN MUISTIO ON JYRKÄSSÄ RISTIRIIDASSA UUDEN, DEMOKRAATTISESTI SÄÄDETYN VANTAA YLEISKAAVAN KANSSA**
- 4. ESITETYT SUUNNITELMAT OVAT VAIKKA TODENPERÄISIÄ TARPEITA SEKÄ TOTEUTTAMISEDELLYTYKSIÄ — VANTAALLA ON JO NYT ESIMERKIKSI VÄHINTÄÄN 170 HEHTAARIA RAKENTAMATTOMIA, VALMIIN INFRAN KESKELLÄ OLEVIA LOGISTIikka- /TEOLLISUUSTONTTEJA, JOILLE EI OLE KYSYNTÄÄ / MARKKINOILLA EI OLE IMUA**
- 5. SUUNNITELMAT OVAT EPÄREALISTISIA JA SUURUUDENHULLUJA — VELKA-VANTAALLA ON LUKUISIA ENSISIJAISEMPIA JA VALTAVIA INFRAHANKKEITA (MARJA-VANTAA, KEHÄRATA, KEHÄTIEN PARANNUS) JOTKA NIELEVÄT KAIKKI VOIMAVARAT — JA YLIKIN**
- 6. NÄIDEN ALUEIDEN SUUNNITTELU ON TÄYSIN ENNENAIKAISTA USEIDEN KESKENERÄISTEN JA LIKEISTEN SUURIEN INFRAHANKKEIDEN JA LAAJEMPIEN, MUIDEN SELVITYSTEN VUOKSI**
- 7. KYSEISENLAISESSA SELVITYKSESSÄ LOUKATAAN DEMOKRATIAA JA KANSALAISTEN OIKEUSTURVAA SEKÄ DEMOKRAATTISIA KAAVOITUSPROSESSEJA, KOSKA VAIKUTUSSELVITYKSET JA PERUSTELUT JOKO PUUTTUVAT TAI OVAT EPÄSELVÄT**

## ASIAKIRJAN TODELLISET TARKOITUSPERÄT EPÄSELVÄT — JA JYRKÄSSÄ RISTIRIIDASSA DEMOKRAATTISTEN KAAVOITUSPROSESSIEN SEKÄ UUSIEN KAAVOJEN KANSSA

Selvityksen sanotaan palvelevan ensi vaiheessa käynnissä olevaa uuden maakuntakaavan laatimista ja tämän vuoksi selvityksessä on esitetty kannanottoja maakuntakaavan (vahvistettu 8.11.2006, laillistunut 15.8.2007) tarkistamiseksi. Päätöksiä yleiskaavan muuttamisesta Luoteis-Vantaalla ei kerrota olevan.

Alueella on uusi yleiskaava (vahvistettu 14.4.2008, laillistunut 25.2.2009), eikä sen muuttaminen ole kerrotun mukaisesti vireillä. Oikeusvaikutteisessa yleiskaavassa on osoitettu maa-alueiden käyttö. Siinä Luoteis-Vantaalle on sijoitettu laajoja metsä-, metsätalous-, virkistys- ja suojelualueita sekä erilaisia kylä- ja asuinalueita (M, MT, VL, LUO, SL, A4, AT).

**Yleiskaava ei ole vanhentunut eikä ole ristiriidassa valtakunnallisten alueidenkäyttötavoitteiden tai maakuntakaavassa esitettyjen tavoitteiden kanssa. Mistä maakuntakaavan laatimistarve po. alueen osalta on nyt äkillisesti lähtöisin? Minkä tavoitteen saavuttaminen ei ole nykyisen yleiskaavan mukaan mahdollista?**

Yleiskaavaa voidaan muuttaa ja muutostarpeita tulisi ensin selvittää yleiskaavan tarkistamisen kautta. Ajanmukainen yleiskaava onkin keskeinen edellytys sille, että kunta kykenee ohjaamaan alueellaan tapahtuvaa maankäyttöä ja muuta kehitystä.

Luoteis-Vantaalla on maakuntakaavassa ja vielä äskettäin valmistuneessa 1. vaihemaakuntakaavassa (hyväksytty maakuntavaltuustossa 17.12.2008) laajoja merkinnöittä jätettyjä alueita. Tämä tarkoittaa sitä, ettei niille aivan äskettäin ole katsottu sijoittuvan maakuntakaavassa määriteltävää alueiden käyttöä. Nyt samoille alueille ollaan valmistelemaan ja osoittamassa maakuntakaavaan merkittävää alueiden käyttöä logistiikka-alueille (joilta katsotaan jo olevan hyvät yhteydet eri puolelle Etelä-Suomea) ja asuntorakentamiseen (osa-kokonaisuuksista muodostuvaa Luoteis-Vantaan kaupunkia).

**Maakuntakaavassa kuuluu käsitellä vain ylikunnallista merkitystä omaavia alueidenkäyttökysymyksiä.** Infrastruktuurin osalta tämä on ymmärrettävää, mutta eivät liikennejärjestelyt edellytä samalla esimerkiksi liikennevarsien maankäytön välitöntä suunnittelua. Maakuntakaavoihin merkittyjen valkoisten alueiden käytöstä on päätösvalta jätetty paikalliselle tasolle eli kunnalle. Kunnan on sanottu voivan sijoittaa näille alueille mitä tahansa paikallista toimintaa. **Kunnan alueiden suunnittelu kuuluu yleis- ja asemakaavatyöhön.**

## MAANKÄYTTÖ- JA RAKENNUSLAKI MÄÄRITTELEVÄT SELVITETTÄVIÄ NÄKÖKOHTIA

**Maakuntakaavassa tulee esittää MRL 25.4 §:n mukaan alueiden käytön ja yhdyskuntarakenteen periaatteet ja osoittaa maakunnan kehittämisen kannalta tarpeellisia alueita. Kaavaratkaisun tulee pohjautua selkeästi tavoitteessa edellytetyjen näkökohtien huomioon ottamiseen sekä niiden selvittämiseen ja arviointiin.**

**Kaikkien kaavojen tulee perustua riittäviin tutkimuksiin ja selvityksiin (MRL 9 §).**

Maakuntakaavaa laadittaessa on kaavan yleispiirteisyys huomioon ottaen, tarpeellisessa määrin **selvitettävä kaavan toteuttamisen ympäristövaikutukset, mukaan lukien yhdyskuntataloudelliset, sosiaaliset, kulttuuriset ja muut vaikutukset.**

**Vaikutus selvityksiä ei ole tehty eikä käsitelty,** ainoastaan maisema-alueiden maankäytölle asettamia rajauksia on hieman tarkasteltu.

## RISTIRIITA MYÖS SUOMEN RATIFIOIMAN EUROOPPALAISEN MAISEMAYLEISSOPIMUKSEN KANSSA

**Eurooppalainen maisemayleissopimus ja siihen liittyvä laki ovat olleet voimassa Suomessa 1.4.2006 lähtien.** Sopimuksen ratifioineet valtiot

- myöntävät, että maisema on tärkeä osa ihmisten elämänlaatua kaikkialla: sekä taajamissa että maaseudulla, sekä huono- että korkealaatuisilla alueilla, sekä arkiympäristössä että alueilla, joita pidetään huomattavan kauniina;
- kiinnittävät huomiota siihen, että maa- ja metsätalouden, teollisuuden ja kaivostoiminnan tuotantotapojen, alue- ja kaupunkisuunnittelun, liikenteen, infrastruktuurin, matkailun ja virkistystoiminnan kehittyminen sekä yleisemmällä tasolla koko maailmantalouden muutokset nopeuttavat usein maiseman muuttumista;
- pitävät maisemaa yksilön ja sosiaalisen hyvinvoinnin tärkeänä osatekijänä ja katsovat, että jokaisella on sen suojeluun, hoitoon ja suunnitteluun liittyviä oikeuksia ja velvollisuuksia

Keskeisimpänä viittauksenamme tästä sopimuksesta, sopimuksen 5. artiklan kohdassa kukin sopimuspuoli sitoutuu:

c) ottamaan käyttöön **menettelytapoja, joiden kautta yleisö, paikallis- ja alueviranomaiset ja muut asianosaiset voivat osallistua** tämän artiklan b-kohdassa mainitun maisemapolitiikan määrittelemiseen ja toteuttamiseen;

d) sisällyttämään maisemanäkökohdat alue- ja kaupunkisuunnittelupolitiikkaansa sekä kulttuuri-, ympäristö-, maatalous-, sosiaali- ja talouspolitiikkaansa ja muihin toimintaohjelmiin, joilla saattaa olla suoraa tai välillistä vaikutusta maisemaan.

Lähde: Eurooppalainen maisemayleissopimus

<http://www.ymparisto.fi/download.asp?contentid=94604&lan=fi>

Selvityksillä on osoitettava, että maakuntakaava täyttää edellytetyt sisältövaatimukset. Lähtötiedot ja selvitykset antavat lähtökohdat ratkaistavien alueidenkäyttökysymysten määrittelylle ja kaavan laatimiselle sekä perustelevat kaavassa tehtävien alueidenkäyttöratkaisujen tarpeellisuutta. Nyt esillä olevan Luoteis-Vantaan maankäyttöselvityksen sisällöstä ja tavoitekuvauksesta ilmenee hyvin yksipuolinen asenne kaavatyöhön. **Selvitys on kuitenkin siinä kerrotun mukaisesti tarkoitettu osaltaan 'palvelemaan uuden maakuntakaavan laatimista' — nyt mitään ei ole SELVITETTY. Onko maakuntakaava puutteellinen?**

Maakuntakaavaan liittyy selostus, jossa tulee esittää kaavan tavoitteiden, eri vaihtoehtojen ja niiden vaikutusten sekä ratkaisujen perusteiden arvioimiseksi tarpeelliset tiedot siten kuin asetuksella tarkemmin säädetään.

Selostuksessa esitetään MRA 10 §:ssä yksityiskohtaisesti esitetyt selvitykset, ympäristövaikutusten arvioinnin tulokset kaavassa esitettyjen tekijöiden suhteen, selvitys kaavan suhteesta valtakunnallisiin alueidenkäyttötavoitteisiin, maakuntasuunnitelmaan, ja alueellisiin kehittämissuunnitelmiin, voimassa olevaan maakuntakaavaan ja kaava-alueeseen rajoittuvien alueiden maakuntakaavoitukseen sekä kuntien suunnitteluun.

Sen lisäksi selostuksessa on esitettävä selvitys osallistumis- ja vuorovaikutusmenettelystä, kaavaratkaisun sisällöstä ja kaavan toteuttamisesta. Maakuntakaavan kaavaselostuksesta pyritään asetuksen mukaisesti täsmennettynä tekemään aiempaa keskeisempi väline kaavan tavoitteiden, eri vaihtoehtojen ja niiden vaikutusten sekä ratkaisujen perusteiden arvioimiseksi. Kaikki nämä on esitetty puutteellisesti: mm. lausuttu tavoite on yksipuolinen, eri vaihtoehtoja ei ole esitetty ja vaikutustarkastelut puuttuvat.

Jo po. selvityksen sisällysluettelosta ilmenee vääristymiä. Siinä keskitytään kaavatöiden nykyvaiheisiin ja lähdetään tarkastelemaan taajamarakentamisen mahdollisuuksia. **Taajamien kehittäminen on vain osa maankäytön suunnittelua. Huomioon ei edes ole otettu Vantaan muun maankäytön vaikutusta Luoteis-Vantaan kehittämiseen — saati laajemmin koko Helsingin seudun kehittämiseen ja todenperäisiin tarpeisiin.**

Viime syksynä valmistuneen suunnitteluohjelman 7.9.2009/II mukaan **päätöksäittelyyn on tulossa merkittäviä asutokaavoja muualla Vantaalla**, muiden muassa Tikkurilassa, Kaivokselassa ja Marja-Vantaalla. Myös Tikkurilan ja Jokiniemen suunnittelu jatkuu uusien ratapihaa koskevien lähtötietojen pohjalta. Östersundomin yhteisen osayleiskaavan laatiminen on ohjelmoitu ja organisoitu yhdessä Helsingin ja Sipoon kanssa.

**Vuoden 2009 alkupuoliskon aikana oli jo hyväksytty 16 asemakaavaa tai asemakaavan muutosta, joissa on uutta asuntorakennusoikeutta yhteensä noin 205.000 k-m<sup>2</sup> ja muuta rakennusoikeutta noin 150.000 m<sup>2</sup>.** Asuntorakentamisen kannalta merkittävimmät kaavat olivat Keimolanmäki, Pakkala 3C, Simonkylä sekä eräät Tikkurilan keskustan asemakaavat. Koivukylän keskusta on valmistunut kehittämissuunnitelma pohjaksi yksityiskohtaiselle kaavoitukselle. Syksyllä 2009 oli tarkoitus käynnistää myös Vantaan kaupungin 10-vuotiskehittämissuunnitelman laadinta.

Huomioon tulee ottaa myös FOCUS-alueen osayleiskaavatyö ja Ruotsinkylä-Myllykylä – osayleiskaavan tarkistustyö. **Voidaan perustellusti kysyä, kuinka paljon ja nopeasti tarvitaan lisää teollisuus- ja asuntorakentamiseen maata Luoteis-Vantaalla? Vastauksen on löydyttävä kehittämisselvitysten perusteluista ja kaavaselistuksesta.**

Maakunnan suunnittelun tehtävänä on maankäyttöön kohdistuvien erilaisten tarpeiden koordinointi siten, että valtakunnalliset tavoitteet sovitetaan yhteen alueiden käyttöön liittyvien maakunnallisten ja paikallisten tavoitteiden kanssa (MRL 28§).

Nyt esitetyistä perusteista erityisen vaikeat käsittää ja kestää ovat väittämät logistiikka- ja teollisuustonttien tarpeesta. Sivulla 6-9 esittämämme tietojen mukaan logistiikka- ja teollisuustonteista ei todenteolla ole pulaa. Päinvastoin, kysyntä ei riitä ja tarjontaa on liikaa.

#### USEITA ESITETTYJÄ OSA-ALUEITA ON TÄYSIN ENNENAIKAISTA SUUNNITELLA VIELÄ MUIDEN LÄHEISTEN SUURIEN INFRAHANKKEIDEN JA –RATKAISUJEN KESKENERÄISYYKSIEN VUOKSI

Kun maakuntakaavassa käsitellään samanaikaisesti kaikki maankäyttöintressit, siinä yhteen sovitetaan erilaiset ristiriitaiset kysymykset. Aluerakenteeseen vaikuttavat myös puhtaasti maakunnalliset kehittämistavoitteet, kuten liikennehankkeet, joilla ei ole valtakunnallista merkitystä sekä suuret elinkeinotoimintaa koskevat kehittämishankkeet. Liikenneväylien suunnittelu seudulla on vaativa tehtävä, koska väylämahdollisuuksia on vähän ja valinta niiden kesken vaikeaa. Maankäytön suunnittelun tulee soveltua liikenneväylien tarvitsemiin alueisiin eikä merkille pantavia maa-alueiden käyttöratkaisuja, kuten esimerkiksi Riipilän asunto-alueen kasvattaminen, kannata tehdä tässä vaiheessa, koska läheisten liikenneväylien ja muiden liikennejärjestelyjen suunnittelu on jo pitkällä ja niitä koskeva päätöksenteko lähellä. Tätä kautta muodostuu selkeää ja perusteltua lähtötietoa maakuntakaavan kehittämiseksi.

**Koska esimerkiksi Riipilän asuntoalueen kasvattamisella ja maankäyttövarauksilla ei ole mikään kiire, asia voi odottaa hyvin myös Helsingin seudun maankäytön, asumisen ja liikenteen (MAL) yhteistyön tuloksia.** MAL-neuvottelukunta käsittelee myös asuntotuotannosta tehdyn aiesopimuksen toteutumista.

#### ENNAKOITAVISSA OLEVIEN KEHITYSARVIoidEN HUOMIOINTI PUUTTUU

Ympäristöministeriön oppaassakin ”Maakuntakaavan sisältö ja esitystapa” on esitetty keskeisinä huomioon otettavina tekijöinä mm.: **vastaavuus väestö- ja tuotantorakenteessa ennakoitujen kehitysarvioiden kanssa, onnettomuusriskien ja haitallisten terveysvaikutusten minimointi ja luonnonvarojen kestävä käytön edistäminen.** Po. selvityksestä nämäkin tarkastelut puuttuivat ennen kuin ehdotuksia maankäytöstä esitettiin. **Valmistelu etenee puutteellisin selvityksin.**

## LUONTOKOHTEIDEN JA MAAKUNNALLISEN VIHERVÄYLÄN TÖRKEÄ LAIMINLYÖNTI

**Maakuntakaavan sisältövaatimukseen kuuluu MRL 28 §:n mukaan luonnonsuojelun huomioon ottaminen.** Luonnonsuojelulain (1096/1996) 7 ja 77 §:ssä tarkoitettujen luonnonsuojeluohjelmien ja -päätösten sekä 32 §:ssä tarkoitettua maisema-aluetta koskevien perustamispäätösten tulee olla ohjeena kaavaa laadittaessa.

**Kaavaa laadittaessa on kiinnitettävä erityisesti huomiota: 2) alueiden käytön ekologiseen kestävyteen; 3) ympäristön ja talouden kannalta kestäviin liikenteen ja teknisen huollon järjestelyihin; 6) maiseman, luonnonarvojen ja kulttuuriperinnön vaalimiseen; sekä 7) virkistykseen soveltuvien alueiden riittävyteen.**

Nämä seikat on selvitettävä ja otettava huomioon siinä määrin kuin maakuntakaavan tehtävä yleispiirteisenä kaavana edellyttää.

Kaavassa tulisi osoittaa ympäristökokonaisuudet ja alueiden erityisominaisuuksia ja varata niille alueet. MRL 28.2 § velvoittaa pitämään ohjeena maakuntakaavaa laadittaessa LSL 7 ja 77 §:ssä tarkoitettuja luonnonsuojeluohjelmia ja -päätöksiä. **Alueella on useita merkittäviä ympäristöalueita, jotka on suojeltava lähiympäristöineen**, esimerkiksi kymmenen hehtaarin suuruinen, vanhojen metsien suojeluohjelmaan vuonna 1996 valtioneuvoston periaatepäätöksellä liitetty Riipilän metsä (AMO010348). Suojellun liito-oravan mahdollinen elinpiiri on tarkemmin selvittämättä, samoin suojellun Lamminsuon arvojen ja ekologian säilyttämiseksi tarpeellisen alueen määrittely. Jos jotakin aluetta on maiseman, luonnonarvojen, rakennetun ympäristön, kulttuurihistoriallisten arvojen tai muiden erityisten ympäristöarvojen vuoksi suojeltava, maakuntakaavassa voidaan antaa sitä koskevia tarpeellisia määräyksiä (suojelumääräykset). **Suojelumääräykset ovat ehdottomia.**

Nyt esitetyssä suunnitelmassa taajamarakentamisen mahdollisuus esimerkiksi Hämeenlinnantien itäpuolelle esitetään kiistattomista luonnonarvoista vähääkään välittämättä.

**Suunnitelma suorastaan halveeraa ja ylenkatsoo myös Luoteis-Vantaan rajaa pitkin kulkevaa tärkeää maakunnallista ekologista käytävää ja viherväylää**, joka on sarja natura-, luo-, viher- ja luonnonsuojelualueita, joka yhdistää Nuuksion, Vestran, Syväojan metsän ja lehdot, Lamminsuon luonnonsuojelualueen ja Riipilän liito-oravametsät edelleen Keski-Uudellemaalle. **Viherväylä on elimellisesti osa pääkaupunkiseudun viherkehää**, joka yhdistää Viikin kaislikot ja Nuuksion erämaan. Tämä suo erinomaisia mahdollisuuksia tuhansien kotien ulko-ovilta aukeavien viheralueiden viehättävälle ja kuntalaisten terveyttä ja asuinviihtyvyyttä lisäävälle käytölle.

**Suojelu- ja lähiviheralueiden huomiointi on osa kestävästä kaupunkisuunnittelusta ja keskeisiä viihtyvyyden- ja vetovoimatekijöitä uusia myös asuinalueita suunniteltaessa, markkinoitaessa ja asuinpaikaksi valittaessa.** On ala-arvoista, että näitä jylhän ja voimakaspiirteisen Luoteis-Vantaan aidoimpia vahvuuksia ei ole huomioitu ja niiden mahdollisuuksia nykypäivässä käsitetty edes alustavalla tasolla.

## MUITA HUOMAUTUKSIA JA SUUNNITELMAN PUUTTEELLISUUKSIA

Kaavaa laadittaessa on huolehdittava alueiden käytön taloudellisuudesta ja kohtuuttoman haitan estämisestä maanomistajille ja muille oikeuden haltijoille. Maakuntakaavan taloudellisuutta arvioidaan muiden muassa sillä perusteella, onko ekologiset reunaehdot ja kestävä kehityksen periaatteet otettu huomioon, muodostuuko yhdyskuntarakenne tiiviiksi eikä tuhlata maata sekä onko riittävä tietous käytettävissä yhdyskuntarakenteen nykytilasta, rakennusmaan ja infrastruktuurin käyttöasteesta. Luoteis-Vantaan maankäyttöselvityksestä ei ilmene tarpeellisia perustietoja.

Esimerkiksi Luhtaanmäen-Riipilän alueiden Hämeenlinnanväylän molemmin puolin on katsottu sopivan työpaikkatoiminnoille, erityisesti logistiikkatoiminnoille. Ensinnäkin **päätäjien ja suunnittelusta vastaavien virkamiesten tulee ottaa huomioon realistinen tarve ja reaali maailman sanelema kysyntä ja jo nykyiset kaavoitetut, valmiin infrastruktuurin keskellä ja äärellä olevat logistiikkatoiminnoille erinomaisesti soveltuvat tontit.**

## SUURET LOGISTIIKKAKESKUKSET SIOITTUVAT NYKYISIN PÄÄKAUPUNKISEUTUA ULOMMAKSI

Suuret viimeaikaiset investointipäätökset osoittavat, että suuret logistiikkakeskukset rakentuvat selkeästi pääkaupunkiseutua ulommaksi. Enää hyvin harvat logistiikkakeskukset jäävät pääkaupunkiseudulle. Päinvastoin, tehokkuutta vaativa kehitys on saanut logistiikkakeskukset hakeutumaan pääkaupunkiseudun ulkopuolelle. Tähän on lukuisia syitä ja etuja, jotka ohjaavat yrityksiä tällaiseen sijoittumiseen, seuraavassa muutamia ilmiselvimpä valintaseikkoja:

- 1) *Tonttimaan saa käytännössä työpaikkoja toivovilta kunnilta ilmaiseksi ja kunnallistekniikan valmiiksi rajalle asti*
- 2) *Palveluallista, kiitollista ja kunnollista, palkkoihinsa tyytyväistä edullista työvoimaa riittää*
- 3) *Esimerkiksi Uudenmaan / Hämeen seutu sijoittuu logistisesti keskemälle Etelä-Suomea*
- 4) *Väljemmällä seudulla ei ole ruuhkia mutta sujuvat yhteydet*

*Esimerkki 1:* Sipoossa Keravan rajalla SOK on alkanut juuri 80 000 m<sup>2</sup>:n logistiikkakeskuksen rakentamisen. Tämän automaattivaraston vapaa korkeus on peräti 20 metriä ja sitä myöden tilavuus ja tehokkuus aivan huikaa! Ei ihme, ettei logistiikkakeskuksia tehdä enää sinne tänne ja lukuisin kappalein.

*Esimerkit 2 ja 3:* Hattulan Parolaan valmistui syksyllä 2009 Onniselle 35 000 m<sup>2</sup> teräspalvelukeskus. Tokmanni-konsernille valmistui Mäntsälään noin vuosi sitten 14,5 ha:n tontille 74 400 m<sup>2</sup> logistiikkakeskus.

**Käytännössä ja todellisuudessa uusista logistiikkakeskuksista kilpailevat kaikki moottoriteiden varsilla olevat kunnat Hämeenlinnaa ja Lahtea myöten.**

**Vahvistetuissa maakuntakaavoissa on tuhansia hehtaareita alueita, joihin logistiikkakeskuksia on mahdollista rakentaa.**

**Samaan aikaan teollisuustuotanto pakenee maasta edullisemmän työvoiman maihin ja erilaisia tehdas- ja tuotantotiloja jää koko ajan tyhjilleen — odottamaan muunlaista toimintaa. Tämä kaikki vähentää rakentamattomien teollisuustonttien kysyntää.**

**Myös heikko taloussuhdanne vähentää kysyntää, jota yritetään ”korjata” markkinoinnilla.**

Esimerkki 4: ”Kerrankin huokeaa uutta”, mainostaa Lemminkäinen Kauppalehdessä 26.1.2010 Toimitilat-osiossa sivulla 5, mainostaessaan Vantaan AKSELI-alueella Lahdentien varressa. Tietojemme mukaan Vantaan AKSELI:n alueelta, 6,3 km<sup>2</sup>, löytyy runsaasti rakentamatonta rakennusoikeutta. Rakennettu noin 50 vuodessa 650 000 k-m<sup>2</sup>, rakentamatonta 700 000 k-m<sup>2</sup>. Samalle alueelle on valmistunut ympäristövaikutusten arviointiselostus 8/2009 aivan toisenlaisesta toiminnasta ”Kiviaineksen kierrätyksen YVA-menettely Hakkilan alueella Vantaalla”. Uudenmaan ympäristökeskus antoi lausunnon tästä 1.12.2009 (UUS-2008-R-1-531).

Esimerkki 5: ”Talouden taantuma hidastaa Keravan Kerca-logistiikka-alueita”, otsikoi Keski-Uusimaa -lehti 28.1.2010, ja jatkaa ”Kaupunki myynyt vain kaksi tonttia”.

Samoin samaan aikaan reaali maailmassa: **varastointitarve vähenee koko ajan, aina vain tehostuvan ’just-on-time’-käytännön mukaisesti.** Tavaraa ei enää osteta varastoon samoin kuin ennen ja tilaukset tehdään vasta kun ostaja on jo varmistettu ja tavarat kulkevat jopa suoraan tehtailta loppukäyttäjille ja myyntipaikoille — eivätkä tavarat makaa enää varastoissa. — Entä kuinka monta uutta suurta logistiikkakeskusta edes enää tarvitaan, kun suurimmilla kauppiaille ja tukkureilla ja huolintaliikkeillä on jo omansa?

**Näin ollen, ”logistiikkakeskukset” esimerkiksi Luoteis-Vantaan kallioiden louhintaperusteena on reaali maailmasta ilmeisen irrallaan oleva ja täysin kestämaton ja käsittämätön väite, joka on vailla ilmi käymättömiä perusteita.**

**Seuraavassa esittämämme alustavan nopean selvityksen mukaan, on pelkästään Vantaalla noin 170 hehtaaria rakentamattomia, erinomaisia logistiikkatoiminnoille soveltuvia tontteja vapaana — mutta niille ei ole markkinoilla kysyntää!**

**VAHVISTETTUJA TEOLLISUUSALUEKAAVOJA VANTAALLA JA NAAPUREISSA**

VANTAA:	n. 170 ha (joista 162 hehtaaria eritelty seuraavalla sivulla)
ESPOO:	n. 38 ha (Juvanmalmi sekä Espoon kaupungin myynnissä olevat teollisuustontit)
ETELÄ-TUUSULA:	n. 20,4 ha (Kulomäentie, Palkkitie, Korvenrannantie)
KERAVA (/SIPOO):	n. 230 hehtaaria (Keravan kaupungin myynnissä olevat teollisuustontit, Kerca-Kerava, Bastukär Keravan ja Sipoon rajalla Sipoon puolella)
<b>YLLÄOLEVAT YHTEENSÄ</b>	<b><u>n. 451 hehtaaria</u></b>

**Huomionarvoista on, että yllä olevaan ei ole edes laskettu mukaan Helsingin tai Nurmijärven kuntien alueilla olevia tontteja, eikä lukuisia vireillä olevia**

**teollisuusaluekaavoja, kuten Vantaan Kiilan 18 hehtaarin aluetta, eikä kaikkia Piispankylän alueen loistavia teollisuustontteja Hämeenlinnanväylän ja Kehä III:n liittymän tuntumassa, eikä esimerkiksi Tuusulan puolelle, lentokentän läheisyyteen tulevaa Focus-alueita (n. 500 hehtaaria), Sulan alueen laajennusta (72 hehtaaria), tai Nurmijärven Klaukkalan osayleiskaavan alueelle tulevia logistiikkatoiminnoille erinomaisia tontteja, tai Nurmijärven liittymän tienoossa olevia kehittyviä teollisuus- ja työpaikkatoimintojen laajoja alueita eli yhteensä satoja hehtaareita — jotka kaikki kilpailevat reaali maailmassa samoista**



sijoittajista, rakentajista ja "asiakkaista", kuntarajoista riippumatta, mitä Vantaan alueella ovat tontit.

**Keskeistä onkin, että parempia logistiikkatontteja on satoja hehtaareita, ja pelkästään Vantaallakin jo aivan valmiina jo n. 170 hehtaaria, eikä niille ole kysyntää.**

#### VAHVISTETTUA TEOLLISUUSALUEKAAVOJA

##### VANTAA:

Veromies	126-2	2,0 ha
Veromies	307-1	4,2 ha
Veromies	101-11	
	101-12	5,31 ha
	101-13	
Koivuhaka	27-2	2,95 ha
Koivuhaka	68004	5,7 ha
Hakkila	201-3	1,91 ha
Hakkila	201-5	2,38 ha
Hakkila	200-6	2,95 ha
Hakkila	205-1	8,64 ha
Hakkila	131-1	8,5 ha
Hakkila	131-3	3,3 ha
Hakkila	131-4	1,6 ha
Hakkila	1-281	1,8 ha
Hakkila	1-54	5,3 ha
Hakkila	66-1-6	2,3 ha
Itä-Hakkila	102-8	2,0 ha
Viinikkala	250-3	4,6 ha
Viinikkala	255-1	6,5 ha
Viinikkala	41235	5,7 ha
Viinikkala	40102	2,8 ha
Viinikkala	260-2	4,55 ha
Viinikkala	101-8	26,75 ha
Viinikkala	41301	4,2 ha
Viinikkala	2-17	5,87 ha
Viinikkala	41250	6,4 ha
	(Kytökallion puisto)	
Piispankylä	21124/4	2,1 ha
Piispankylä	21128/3	2,3 ha
Piispankylä	21139/3	15,1 ha
Petikko	26119	4,0 ha
Varisto	14207	3,1 ha
Myllymäki	25070	4,2 ha
Myllymäki	25063	2,9 ha

161,91 ha

Lisäksi on merkille pantavaa, että nämä sijoittajaansa tyhjiillään odottavat, rakentamattomat tontit ovat jo valmiiksi kaavoitettuja ja myös sijainniltaan aidosti ihanteellisia: keskeisten ja sujuvien liikenneyhteyksien varsilla ja esimerkiksi muuhun rakentamiseen ja käyttöön soveltumattomalla lentomelualueella — toisin kuin Luoteis-Vantaalla, joka EI kuulu lentomelualueeseen, ja jossa ei ole valmista infrastruktuuria, kuten kunnallistekniikkaa, teitä, asemakaavoitusta, työpaikkaliikenteeseen soveltuvia julkisia liikenneyhteyksiä... jne.

## LOGISTIIKKA-ALUEEN PERUSTAMINEN HÄMEENLINNANTIEN VARTEEN TOISI LUKUISIA ONGELMIA

Logistiikka-alueen perustaminen Hämeenlinnantien risteysalueen viereen voi olla näennäisen taloudellista, mutta seurauksena voi olla välityskykyongelmia ja liittymisvaikeuksia sekä onnettomuusriskien merkittävä lisääntyminen. Logistiikka-alueen liikenteen tulisi voida sulautua liikenneverkkoon eikä muodostaa siihen konfliktipaikkoja ja -tilanteita.

Myöskään Riipilän täydentyvän asuntoalueen liikenteen johtaminen logistiikka-alueen kautta ei kuulosta järkevältä. Logistiikka-alueen perustaminen Riipilään ei ole muutenkaan suotavaa, sillä se edellyttää suurehkoja tasanteita, joiden rakentaminen poistaisi kauniita maisemia ja luonnollisia kallioselänteiden muodostamia melusteita, mikä auttaisi melua leviämään ympäristöön ja viereisille asuinalueille — jotka nyt eivät kärsi melusta. Logistiikka-alueiden vaikutus pakokaasujen kulkeutumiseen asuinalueille ja alueen pohjaveteen sekä viheryhteyden katkeaminen on nekin otettava huomioon. Jos mainitunlaisia ehdotuksia tehdään, niin niiden ympäristövaikutukset on ehdottomasti ymmärrettävä ja esiin tuotava.

## KÄYTETYT JA ESITETYT KARTTOJEN TARKKUDET JA MITTAKAAVAT OVAT LIIAN PIENIÄ

MRA 9 §:n mukaan maakuntakaava esitetään kartalla tai kartoilla sellaisessa mittakaavassa, että niistä alueiden käytön ohjaustarve huomioon ottaen ilmenevät tarkoituksenmukaisella tavalla alueiden käytön periaatteet, tarpeelliset alueet ja kaavan muu sisältö. Selvityksessä esitetyt kartat ovat niin pienimittakaavaisia, ettei niistä saa mitään selvää. Kaavaehdotusten tulee olla niin selviä, että kaavan vaikutukset voidaan todeta. Tätä edellyttää jo sekin, että kartoista pystytään arvioimaan kaavan mahdollinen vaikutus maanomistajalle. Toisaalta edellytetään ympäristövaikutusten arviointia ja laajempaa osallistumista sekä vuorovaikutteisuutta, jotka edellyttävät suurempaa havainnollisuutta ja yksityiskohtaisuuttakin.

## MUITA PUUTTEELLISUUKSIA

Uudessa oikeusvaikutteisessa yleiskaavassa on osoitettu Luoteis-Vantaalle laajoja metsä-, metsätalous-, virkistys- ja suojelualueita (M, MT, VL, LUO ja SL). Virkistykseen soveltuvien alueiden riittävyys on myös esitettävä maakuntakaavassa, joten vastikään valmistuneessa yleiskaavassa olevat aluemerkinnot Riipilän ympäristössä on merkittävä myös maakuntakaavaan. Jos niistä poiketaan, siihen on oltava todella hyvät perustelut. Virkistykseen soveltuvien alueiden suunnittelussa tavoitteena on pidettävä alueellisesti tasapainoisen ja eri väestöryhmien tarpeet tasapuolisesti ja riittävällä tavalla huomioon ottavan virkistysalueverkoston luomista maakuntaan. Valtakunnallisten alueidenkäyttötavoitteiden mukaisesti maakuntakaavoilla on luotava alueidenkäytölliset edellytykset ylikunnallisesti merkittävien virkistyskäytön reitistöjen ja verkostojen sekä seudullisten virkistysalueiden

muodostamiselle erityisesti Etelä-Suomessa ja suurilla kaupunkiseuduilla. Lisäksi on otettava huomioon virkistyskäytön kannalta erityistä suojelua vaativat vesistöt ja virkistyskäytön kannalta merkittävät yhtenäiset luonnonalueet niin, ettei näitä aluekokonaisuuksia pirstota. Perusteellisemman ja tarkemman yleiskaavatyön huomioon ottamista ei voida sivuuttaa maakuntakaavan tarkistustyössä.

Esitetty Luoteis-Vantaan maankäyttöselvitys voidaan katsoa luonteeltaan asian valmistelijoiden omaksi muistioksi taajamien kehittämisen nykytilasta ja jo esillä olleista infrastruktuurin kehittämisasioista. Tässä vaiheessa on liian ennenaikaista ryhtyä esittämään puutteellisiin tai huonosti perusteltuihin tarkasteltuihin nojaavia kannanottoja maakuntakaavan tarkistamiseksi (ks. taajamarakentamisen mahdollisuudet ja maakuntakaava selvityksessä). Mielenpitoilla ei tule luoda alueiden käyttöä, vaan sen tulee perustua tarkasti kuvattavissa olevaan yhdyskunnan kehittämistarpeeseen ja maakunnan suunnittelun tulee tapahtua siten kuin maankäyttö- ja rakennuslaissa edellytetään. Selvityksen kerronnat, että 1) alueelle kohdistuu kuitenkin enenevästi maankäyttöpaineita, 2) alueille, joille on aluevarausmerkinnällä osoitettu käyttötarkoitus, ensisijaisen maankäyttömuodon määrittelee aluevarausmerkintä ja 3) yksityiskohtaisemmassa suunnittelussa on arvioitava ja sovitettava yhteen maakuntakaavassa osoitetun käyttötarkoituksen mukainen maankäyttö sekä maisema- ja kulttuuriarvot, eivät synnytä mielikuvaa asianmukaisesta suunnittelusta.

Asia tulisi jättää odottamaan muiden infrastruktuuriratkaisujen ja selvitysten muodostumista ja valmistumista (Helsingin seudun MAL-selvitys, Marja-Vantaa, Kehärata, Kehä IV, Klaukkalan osayleiskaava, Klaukkalan ohikulkutie, Focus-alue, Klaukkalan rata, Vesihuollon kehitys, Luhta-hanke), koska ne ovat jo huomattavan paljon pidemmällä mitä nyt esitetty virkamiesten muistio ”Luoteis-Vantaan maankäyttöselvitys”.

Liikenneväylät sijoittuvat nykyisessä yhdyskuntarakenteessa olemassa olevien pakkopisteiden kautta ja kun mahdolliset vaihtoehtoiset maastokäytävät ovat selvillä, voidaan linjaus- ja tasausratkaisut tehdä. Tämän jälkeen on mahdollista miettiä muuta maankäyttöä. Kaavaa laadittaessa on myös selvitettävä, kenen toteutettavaksi kaava ja sen edellyttämät toimenpiteet kuuluvat.

**RAPORTIN AINOISTA TARKEMMISTA YKSITYISKOHDISTA JA JOHTOPÄÄTELMISTÄ ON  
LÖYDETTÄVÄ JULKISUUTTA KESTÄVÄT JULKISET VASTAUKSET JA VASTUULLISET HENKILÖT.**

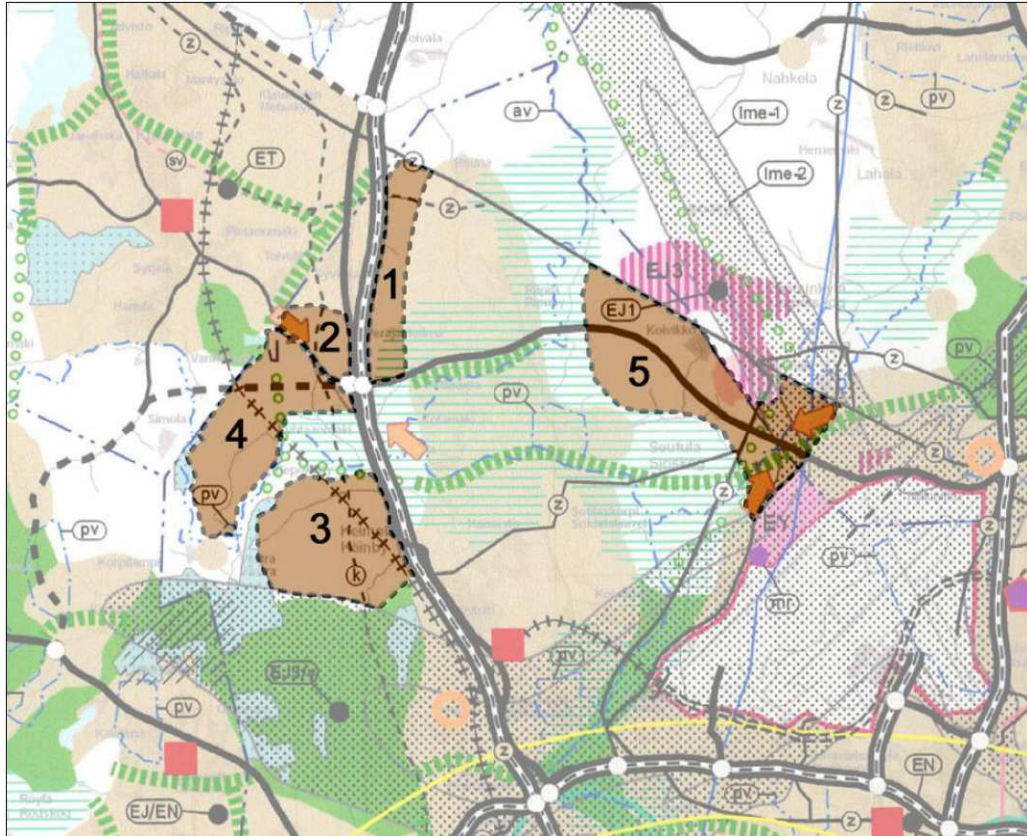
**OVATKO VANTAA KAUPUNGIN JOHTO JA / TAI VIRKAMIEHET VIERAANTUNEET REALISMISTA?  
TÄMÄNTASOISESSA SUUNNITTELUSSA TULISI KÄYTTÄÄ JÄRKIPERUSTELUJA, REALITEETTIN  
HUOMIOINTIA, REALISTISTEN TARPEIDEN SEKÄ KUNNAN JA KUNTALAISTEN EDUN AJAMISTA.**

**Hämmäntävintä ja kysymyksiä asettavinta koko niin sanotussa selvityksessä on sen todenperäisin tarkoitus, joka jää hämärän peittoon, ellei tarkastele raportin ainoita tarkempia yksityiskohtia ja johtopäätöksiä — mitkä asettavat vain lisäkysymyksiä.**

**Raportin ainoat detajitasolle menevät yksityiskohdat, kuten nuolin osoitetut tie- ja liikennejärjestelyt (esimerkiksi sivulla 11) sijoittuvat (kenties sattumalta) juuri sille**

**Riipilään Königstedtin vuoren alueelle, johon Lemminkäinen Infra Oy on haluamassa ja ajamassa epätoivoisesti kaikkia järki- ja yhteiskunnallisia perusteluja vastaan valtavan suurta, yhteiskunnan kannalta täysin tarpeetonta avokivikaivosta demokraattisen päätöksenteon ja lainvoimaisen kaavoituksen vastaiselle paikalle, keskelle asutusta ja suojelukohteita.**

**Vielä hämmentävämmäksi raportin tarkoitusperät tekevät lopussa sivulla 13 olevat johtopäätelmät, joiden mukaan täysin yllättäen, ja edellä oleviin perusteluihin pohjaten, täysin tarpeettomasti, ovat ensimmäiset muutosehdotukset kohdistumassa raportin sivulla 13 esitetyille alueille nro 1 ja 2 — joille kummallekin Lemminkäinen Infra Oy on haluamassa ja yrittämässä kahta eri avokivikaivoshanketta, keskelle maakunnallista viherväylää, suojelualueille tai luo-alueiden päälle tai tuntumaan, todennetuille liito-orava-alueille, oikeusvaikutteisen yleiskaavan vastaisesti, satojen pientalojen välittömään vaikutuspiiriin, ilman yhteiskunnallista tarvetta ja alueen nro 2 osalta myös jo aiemmin lupaviranomaisena toimineen Vantaan kaupungin toimesta jyrkästi jo useampaan otteeseen kieltämälle ns. ”Lemminkäisen Jäppilän tilan / Syväojan kivilouhoshankkeen” kohdalle (Vantaan kielteiset kannat mm. Vantaan ympäristölautakunta 27.4.2008 ja 24.8.2008 [**KORJAUS 16.2.2010: oikea vuosi on 2009 eli 27.4.2009 ja 24.8.2009, korjattu tähän 16.2.2010**]). Muut raportissa käsitellyt alueet ja johtopäätelmät ovat ”*ehkä joskus kaukana tulevaisuudessa... reservialuetta*” –tyylisiä visioita.**



**Kuva 1:** Ote nähtävillä olevasta maankäyttöselvityksestä kohdasta 'Johtopäätöksiä', sivulta 13

Kyseisiä Lemminkäinen Infra Oy:n himoamia avokaivoksia, kahta eri kivilouhoshanketta, yritettiin ensin perustella yhteiskunnallisella kivipulalla, jonka allekirjoittaneet osoittivat 2.10.2009 Uudenmaan ympäristökeskukselle toimittamassaan lausunnossa paikkaansa pitämättömiksi (lausunto ja selvitys on nähtävillä osoitteessa [www.konigstedt.info](http://www.konigstedt.info)). Tämän jälkeen on "uudeksi perusteeksi" noussut virkamiehistön (!) ja kaupunkisuunnittelun taholta "logistiikkatonttipula". Mihin tämä perustuu? Tällä hetkellä esitetyt perustelut eivät ole realistisia.

**Miksi Vantaan kaupungin virkamiehet laativat suunnitelmia ja raportteja, jotka palvelevat vain ja ainoastaan Lemminkäisen intressejä — ja yrittävät samalla kävellä yli demokraattisesta päätöksenteosta ja aivan uusista, kolmeen kertaan yhteiskunnallisesti arvioitavina olleista kaavoista, "maakuntakaavoitusta vartenhan tässä" –vaatteilla ja valepuvuilla?**

**Kuka Vantaan kaupungissa vastaa viime kädessä tästä suunnitelmasta ja sen laadituttamisesta?**

**Millä aikataululla ja millä perusteilla suunnitelmaa on laadittu? Mistä lähtökohdista tämä äkillinen suunnittelutarve on todellisuudessa ilmentynyt, kun kaupunginosassa on vasta helmikuussa 2009 voimaantullut upouusi oikeusvaikutteinen yleiskaava, jossa kaikki seutukuntaa koskevat asiat on harkittu?**

**Esitetty virallisuusluonteinen "Luoteis-Vantaan maankäyttöselvitys" ja erityisesti sen yksityiskohdat ja johtopäätelmät tarkoitusperineen ovat vähintäänkin epäilyttävät.** Lemminkäinen jo esittelikin tätä "selvitystä" luoteis-vantaalaisille 10.12.2009 Seutulan VPK:n talolla pidetyssä Riipilän kiviaineksenoton YVA-menettelyn työpajatilaisuudessa.

Vain alle kaksi kuukautta aiemmin, 12.10.2010, Vantaan kaupunginhallitus edellytti lausunnossaan että Luoteis-Vantaan maankäyttöselvityksen tulee olla valmis ennen kuin mahdollisesta louhinnasta voidaan päättää.

## LOPPULAUSE

**Esitetty maankäyttöselvitys on täysin puutteellisesti valmisteltu ja säännösten vastainen laatijoidensa oma muistio — mitään selvityksiä ei ole tehty eikä huomioitu.**

**Vaadimme esitetyn selvityksen hylkäämistä tai palauttamista vaatimuksella täydellisestä remontista vaihtoehtoinen ja vuorovaikutteisuusineen.**

**Vaadimme edellä esitettyjen seikkojen huomioimista ja selvittämistä julkisuutta kestäväällä ja julkisella tavalla.**

Koska nyt arvioitavana olevan maankäyttösuunnitelmaluonnoksen nähtävillä olo on verrattain lyhyt (4 viikkoa) ja koska luonnoksen esittämä visio on ristiriidassa muiden muassa demokraattisesti säädetyn Vantaan uuden yleiskaavan kanssa, ja koska maankäyttösuunnitelmaluonnoksella ja sitä koskevilla päätöksillä on merkitystä erittäin laajan ihmisjoukon asumisolosuhteisiin, pidätämme mahdollisuuden vielä täydentää lausuntoamme varsinaisen nähtävillä oloajan päättymisen jälkeen.

## ALLEKIRJOITUKSET

Vantaalla, allekirjoitettu 10. päivään helmikuuta 2010 mennessä tähän lausuntoon yhtyen

[A] SYVÄOJAN OMAKOTIYHDISTYS RY

[B] REUNAN OMAKOTIYHDISTYS RY

\_\_\_\_\_  
Pj. Niina Ihalainen-Airaksinen, Vantaa, *osoite c/o*:

\_\_\_\_\_  
Pj. Jukka Kataja, Vantaa, *osoite c/o*:

[C] SEUTULAN KYLÄYHDISTYS RY

[D] MÄNNIKKÖLÄISET RY

\_\_\_\_\_  
Pj. Kaj Bäckström, Vantaa *osoite c/o*:

\_\_\_\_\_  
Pj. Jukka Vartiainen, Vantaa, *osoite c/o*:

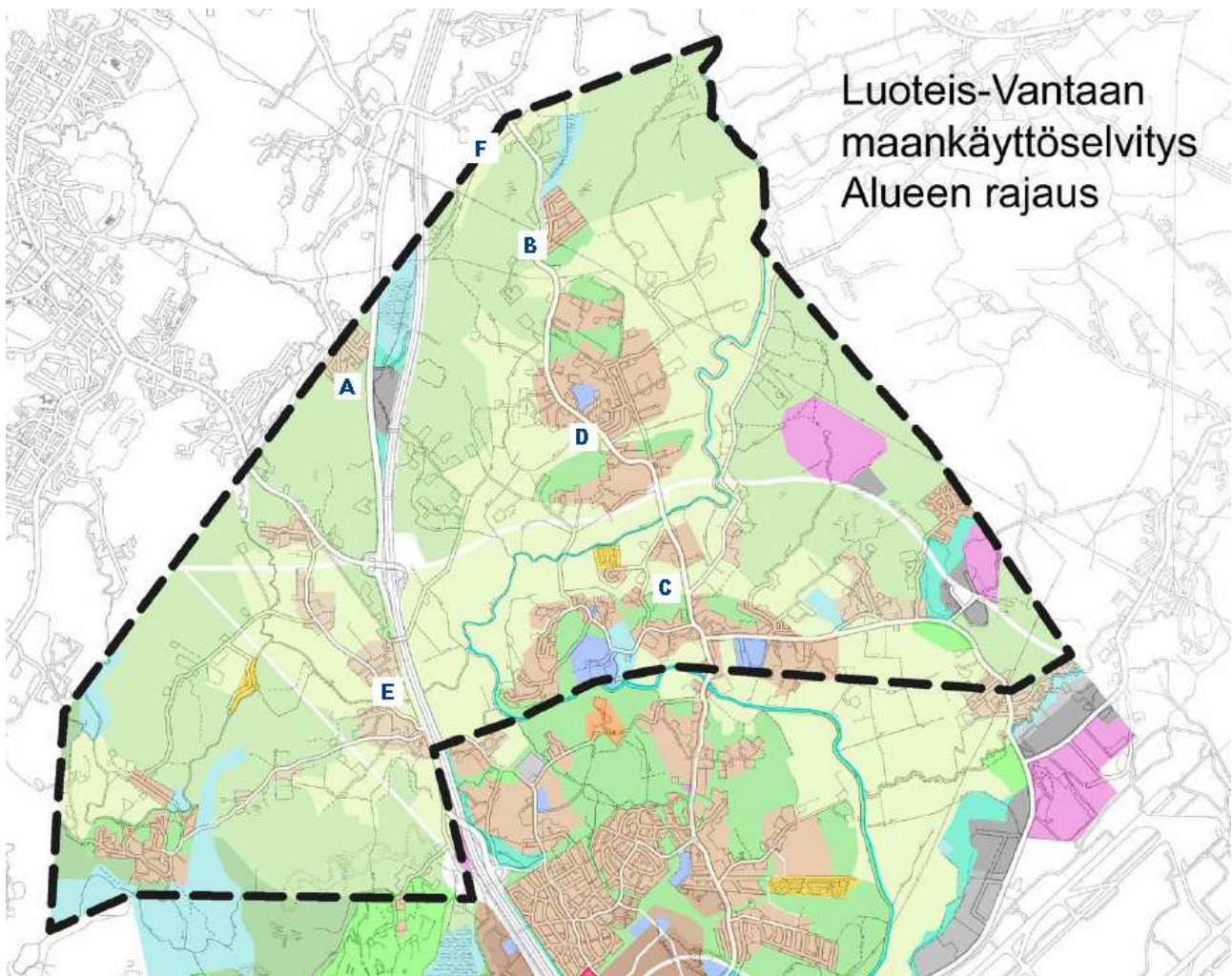
[E] KEIMOLAN OMAKOTIYHDISTYS RY

[F] METSÄKYLÄN JA LAMMINTIEN ASUKKAAT

\_\_\_\_\_  
Pj. Rauno Saarela, Vantaa, *osoite c/o*:

\_\_\_\_\_  
Pj. Jari Ahola, Nurmijärvi, *osoite c/o*:

LIITTEET: Kartta allekirjoittajatahojen sijoittumisesta alueelle symbolisin kirjaimin [A-F] sivulla 15  
Muita viitattuja lähteitä ja liitteitä 4 kpl (Keski-Uusimaa, Kauppalehti, YVA, [www.vantaanakseli.fi](http://www.vantaanakseli.fi))



LIITE: Kartta allekirjoittajatahojen sijoittumisesta alueelle symbolisin kirjaimin [A-F].

[A] SYVÄOJAN OMAKOTIYHDISTYS RY

[B] REUNAN OMAKOTIYHDISTYS RY

[C] SEUTULAN KYLÄYHDISTYS RY

[D] MÄNNIKKÖLÄISET RY

[E] KEIMOLAN OMAKOTIYHDISTYS RY

[F] METSÄKYLÄN JA LAMMINTIEN ASUKKAAT