

Luoteis-Vantaan maankäyttöselvitys YK0034, luonnos 30.11.2009

Mielipiteet, vastineet ja toimenpiteet

Luonnos oli nähtävillä MRA 30 §:n nojalla 13.1.-11.2.2010 mielipiteiden esittämistä varten.

Sisällysluettelo:

Lyhennelmä mielipiteistä.....	2
1 Uudenmaan liitto	4
2 Uudenmaan elinkeino-, liikenne- ja ympäristökeskus	5
3 Tuusulan kunta	6
4 Nurmijärven kunta	7
5 Helsingin seudun liikenne -kuntayhtymä (HSL)	7
6 Helsingin seudun ympäristöpalvelut (HSY)	8
7 Finavia Oyj	10
8 Fingrid Oyj	10
9 Gasum Oy	11
10 Lindfors, Anne	11
11 Mäntynen, Juhani	11
12 Partanen, Juhani	12
13 Syväojan Omakotiyhdistys ry, Reunan Omakotiyhdistys ry, Seutulan Kyläyhdistys ry, Männikköläiset ry, Keimolan omakotiyhdistys ry, Metsäkylän ja Lammintien asukkaat.....	12

Lyhennelmä mielipiteistä

Mielipiteen esittäjä	Mielipiteen pääkohdat	Toimenpiteet
Uudenmaan liitto	<p>Selvitys on tarpeen ja vastaa maakuntakaavan tarkoitusta. Marja-Vantaan ja Klaukkalan välin kaavoitus on tärkeä kytkeä Klaukkalan radan suunnitteluun. Tarkempi kanta esitettyihin aluekohtaisiin kannanottoihin maakuntakaavan tarkistamiseksi voidaan esittää uudistettavan maakuntakaavan perusrakenteen hyväksymisen jälkeen. Jatkotyössä on otettava huomioon yhdyskuntarakenteelliset ja liikenteelliset edellytykset uusien alueiden toteuttamiselle, viher- ja virkistysyhteyksien jatkuvuus sekä alueen luonnon ja maiseman ominaispiirteet. Luoteis-Vantaan taajamarakenteen laajeneminen tulee sovittaa yhteen Uudenmaan ja Itä-Uudenmaan rakennemallitarkasteluun.</p>	<p>Maankäyttöselvitystä täydennetään viherverkoston osalta.</p>
Uudenmaan elinkeino-, liikenne- ja ympäristökeskus	<p>Pidämme liikennejärjestelmän toimivuuden kannalta parhaimpana taajamarakenteen laajenemissuuntana Klaukkalan radan suuntaa. On perusteltua tehdä tällainen selvitys maakuntakaavoitusta varten. Valtakunnalliset alueidenkäyttötavoitteet olisivat voineet olla näkökulmana johtopäätöksissä. Luoteis-Vantaan ja Pohjois-Espoon ratkaisulla on vaikutuksia toisiinsa.</p>	
Tuusulan kunta	<p>Mikäli asutusta laajennetaan lähelle Tuusulan kiviaineshuollon ottoalueita, tulee Vantaan puolella varautua riittäviin suojaviheralueisiin asumisviihtyvyyden turvaamiseksi. Focuksen kokonaiskerrosala on yhteensä 982 450 k-m² mikä tulisi korjata maankäyttöselvityksen lähtötietoihin. Selvityksessä tulee ottaa kantaa siihen, miten Vantaa järjestää korvaavan kaatopaikkatoiminnan Vantaan yleiskaavassa esitetyn aluevarauksen mahdollisesti poistuessa yleiskaavasta. Vantaan ja Tuusulan yhteisen liikenneverkkoselvityksen laatimiselle on paineita.</p>	<p>Focuksen maankäyttöä koskevat tiedot päivitetään maankäyttöselvitykseen.</p>
Nurmijärven kunta	<p>Klaukkala ja Marja-Vantaa ovat alueen pääkeskukset. Klaukkalan ohikulkutiehen liittymiseen sekä Klaukkalan suunnan rataan tulee varautua. Joukkoliikenne tulee suunnitella kokonaisuutena Luoteis-Vantaan ja Etelä-Nurmijärven alueilla osana maankäytön suunnittelua. Hämeenlinnanväylän vartta kehitetään pääasiassa työpaikka-alueena, eikä teiden varsille sijoiteta keskustatoimintojen kanssa kilpailevia toimintoja pääkeskusten ulkopuolelle. Nykyisen Klaukkalantien kehittämiseen varaudutaan.</p>	
Helsingin seudun liikenne -kuntayhtymä (HSL)	<p>Helsingin seudun liikennejärjestelmäsuunnitelmassa (HLJ 2011) selvitetään tavoitteellista raideliikenneverkkoa ja maankäyttöä tilanteessa, jossa seudulla asuu 1,8 miljoonaa asukasta vuonna 2050. On tärkeää, että Klaukkalan radan asemanseutujen maankäyttö on tehokasta, jotta uudelle radalle on edellytykset. Luoteis-Vantaan muiden alueiden joukkoliikennettä voidaan kehittää Kehärataan ja Marja-Vantaan keskukseen tukeutuen riittävän suurina nauhamaisina kokonaisuuksina, joissa päivittäiset palvelut ovat keskeisesti.</p>	

Helsingin seudun ympäristöpalvelut (HSY)	Uusien esitettyjen taajama-alueiden vesihuolto on toteutettavissa kustannustehokkaasti, kunhan edetään tiiviillä ja yhtenäisellä rakenteella vaiheittain Marja-Vantaalta etääntyen. HSY:n alue Seutulan kaatopaikan kaakkoispuolella voi olla joko jätevoimalan pohjakuonien tai ylijäämämaiden sijoituspaikka. Jätteenkäsittelyalueen varauksen säilyttäminen Kiilassa tai vaihemaakuntakaavassa osoitetussa paikassa on tärkeää pitkällä aikavälillä. Rataliikenne on edullista ilmanlaadun kannalta. Asutus ja herkäät toiminnot on sijoitettava eroon vilkkaista väylistä. Alueen käyttönotosta tulee tehdä johtopäätökset vasta HLJ-prosessin ja maakuntakaavan kautta. Vantaanjoen tulvavaara-alue ja sään ääri-ilmiöiden lisääntyminen tulee suunnittelussa ottaa huomioon.	
Finavia Oyj	Asutuksen lisääminen selvityksen mukaisille alueille (erityisesti Keimola-Vestra) ei ole järkevää. Osa selvityksen uusista asuinalueista on lähellä lentokenttää ja alueen yli tulee varmasti jatkossa lentämään koneita. Osa tulevista asukkaista saattaa kokea kiusallisena myös alle 55 dB:n melun.	Muutetaan lentomelua koskeva lause toiseen muotoon.
Fingrid Oyj	Alueella olevat voimajohdot tulee ottaa huomioon suunnittelussa. Yhtiöllä ei ole uusia voimajohtohankkeita alueella.	
Gasum Oy	Gasum Oy arvioi maakaasun runkojohtovarauksen tarpeen ja muut maakaasuverkoston kehittämistarpeet maakuntakaavan energiaverkkojen ajantasaistamisen yhteydessä.	
Lindfors, Anne	Aluetta voisi jo nyt kehittää matalalla tehokkuudella ja rakentaa kunnallistekniikkaa ja jatkeen Klaukkalan ohitustieltä Vantaanjoelle.	
Mäntynen, Juhani	Köningstedtin vuori Riipilässä on kaavoitettava viheralueeksi eikä louhittava. Logistiikka-alueita on Vantaalla riittävästi.	
Partanen, Juhani	Kehä IV linjaus tulee siirtää pohjoiseen. Nykyisellään se halkeaisi valtakunnallisesti merkittävän Vantaanjokilaakson kulttuurimaiseman.	
Syväojan Omakotiyhdistys ry, Reunan Omakotiyhdistys ry, Seutulan Kyläyhdistys ry, Männikköläiset ry, Keimolan omakotiyhdistys ry, Metsäkylän ja Lammin tien asukkaat	Selvitys (muistio) on puutteellinen, vaihtoehtoton ja vuorovaikutteeton. Vaikutusselvityksiä ei ole tehty. Muistio on ristiriidassa yleiskaavan kanssa. Suunnitelmat ovat epärealistisia, suuruudenhulluja, vailla todellisia tarpeita ja toteutumisedellytyksiä. Alueen suunnittelu on ennen aikaista. Selvitys loukkaa demokratiaa ja kansalaisten oikeusturvaa sekä demokraattisia kaavoitusprosesseja, koska vaikutusselvitykset ja perustelut joko puuttuvat tai ovat epäselvät.	Maankäyttöselvitystä täydennetään viherverkoston osalta.

1 Uudenmaan liitto

Maakuntakaavan taajamarakenteen laajenemissuunnat

Uudenmaan liitto pitää Luoteis-Vantaan selvitystyötä tarpeellisena. Voimassa olevassa Uudenmaan maakuntakaavassa Luoteis-Vantaan alue on pääasiassa esitetty yleispiirteisesti taajamarakenteen laajenemissuunnaksi ja vain osittain osoitettu taajamatoimintojen alueeksi. Marja-Vantaan ja Nurmijärven Klaukkalan sekä Vantaan Kiilan ja Tuusulan Ruotsinkylän taajamatoimintojen alueiden välisille ns. valkoisille alueille on maakuntakaavassa yleispiirtein nuolimerkinnöin esitetty taajamarakenteen laajenemissuunnat. Merkinällä osoitetaan alueet, joilla maakuntakaavan taajamatoimintojen alueiden ulkopuolella on tarvetta kuntarajat ylittävän yhdyskuntarakenteen laajenemisen selvittämiseen ja suunnitteluun. Alueiden rakentaminen ajoittuu maakuntakaavan suunnitteluajavälin loppupuolelle. Maankäyttötarkastelun laatiminen yhdyskuntarakenteen laajenemisen selvittämiseksi Luoteis-Vantaan alueelle vastaa maakuntakaavan taajamarakenteen laajenemissuunta-merkintöjen tarkoitusta.

Marja-Vantaan ja Klaukkalan välisen alueen taajamarakenteen laajeneminen liittyy ensisijaisesti mahdolliseen uuteen Klaukkalan rataan, mutta osittain myös Hämeenlinnanväylän vaikutusalueeseen. Laajenemismuutosten kaavoitus ja toteuttaminen on tärkeä kytkeä uuden Klaukkalan radan suunnitteluun ja rakentamiseen. Ratavyöhykkeen maankäytön ja liikenteen yhteen sovittavaa suunnittelua tehdään käynnissä olevassa kuntien, Liikenneviraston ja Uudenmaan liiton yhteisessä maankäyttö- ja liikenneselvityksessä. Uudenmaan liitto pitää ratavyöhykkeen selvitystyötä tärkeänä lähtökohtana koko Luoteis-Vantaan maankäytön tarkastelulle.

Taajamarakenteen laajeneminen Vantaan Kiilan ja Tuusulan Ruotsinkylän välillä tukeutuu suunniteltuun Kehä IV:ään. Maakuntakaavassa esitetyn taajamarakenteen laajenemissuunnan tavoitteita täsmennetään pitkälti Vantaan yleiskaavassa ja Tuusulan Focus-alueen osayleiskaavoituksessa. Luoteis-Vantaan maankäyttöselvityksessä Seutulaan esitetty taajamarakenteen kasvualue voidaan katsoa olevan maakuntakaavan tarkoittamaa laajenemissuuntaa laajempi. Selvityksessä tämä alue nähdään lähinnä taajamarakenteen reservialueena.

Maakuntakaavan uudistaminen ja selvityksessä esitetyt johtopäätökset ja kannanotot

Maankäyttöselvityksessä esitetty johtopäätös, että Marja-Vantaan keskus Kivistön aseman tuntumassa tulevaisuudessa toimii koko Luoteis-Vantaan pääkeskuksena, on voimassa olevan Uudenmaan maakuntakaavan keskustarakenteen mukainen.

Luoteis-Vantaan taajamarakenteen täydentäminen ja laajentaminen on selvityksessä esitetty maakuntakaavan taajamatoimintojen alueiden mukaisesti Seutulaan ja Riipilän eteläosiin. Lisäksi esitetään, että maakuntakaavassa taajamarakenteen laajenemissuuntaa osoittavat nuolimerkinnät olisi selvityksen mukaisesti perusteltua osoittaa uudessa maakuntakaavassa taajamatoiminnoille Hämeenlinnanväylän itäpuolella, Klaukkalantien pohjoispuolella, Keimolassa, Vestrassa, Kiilassa ja Seutulassa. Esitetyt uudet taajamatoimintojen alueet liittyvät pitkälti olemassa oleviin tai suunnitteilla oleviin liikenneyhteyksiin, minkä vuoksi on perusteltua tarkastella alueiden tulevaisuuden maankäyttömahdollisuuksia.

Uudenmaan maakuntakaavan uudistaminen on aloitettu vuonna 2009. Osana kaavan uudistamista tarkastellaan yhteistyössä Itä-Uudenmaan liiton kanssa koko Uudenmaan ja Itä-Uudenmaan alue- ja yhdyskuntarakennetta sekä mahdollisten uusien ratakäytävien maankäyttömahdollisuuksia. Tarkastelussa tutkitaan maankäytön ja liikenteen vaihtoehtoisia rakenneratkaisuja, mm. kahta ratamallia. Niillä tutkitaan nykyisten ratojen ja asemanseutujen hyödyntämistä sekä uusien ratakäytävien avaamista, joista Klaukkalan rata on yksi. Rakennemallityön ja sen vaikutusten arvioinnin tavoitteena on tuottaa tietoa yhdyskuntarakenteen laajentamistarpeisiin, mm. uusien ratakäytävien ajoitukseen ja mitoitukseen maakuntakaavan uudistamisen pohjaksi.

Maakuntakaavan uudistamisen jatkotyössä sovitetaan yhteen rakennemallitarkastelun ratkaisuja ja Luoteis-Vantaan maankäyttöselvityksessä esille tulevia maankäytön muutostarpeita. Tarkempi kanta maankäyttöselvityksessä esitettyihin aluekohtaisiin kannanottoihin maakuntakaavan tarkistamiseksi voidaan esittää myöhemmässä vaiheessa, uudistettavan maakuntakaavan perusrakenteen hyväksymisen jälkeen.

Luoteis-Vantaan maankäyttöselvityksen jatkotyö

Luoteis-Vantaan maankäytön selvitystyötä on tarpeen jatkaa. Selvityksessä on esitetty tärkeitä jatkosuunnittelun kysymyksiä, joihin on syytä kiinnittää huomiota.

Jatkotyössä on maakuntakaavan taajamarakenteen laajenemissuunta-merkinnän suunnittelumääräyksen mukaisesti otettava huomioon yhdyskuntarakenteelliset ja liikenteelliset edellytykset uusien rakentamisalueiden toteuttamiselle, viher- ja virkistysyhteyksien jatkuvuus sekä alueen luonnon ja maiseman ominaispiirteet.

Maankäyttöselvityksen jatkosuunnittelussa tulee myös Luoteis-Vantaan taajamarakenteen laajeneminen sovitaa yhteen Uudenmaan ja Itä-Uudenmaan rakennemallitarkasteluun.

Uudenmaan liitto katsoo, että Luoteis-Vantaan maankäytön selvitystyötä on tarpeellista jatkaa yhteistyössä Nurmijärven ja Tuusulan kuntien kanssa edellä esitetyt näkökohdat huomioon ottaen. Maankäyttöselvitys tulee olemaan tärkeää tausta-aineistoa maakuntakaavan uudistamisen jatkotyössä.

Vastine:

Klaukkalan suunnan rata ja sen asemiin liittyvät taajamat ovat oleellisin rakennekysymys Luoteis-Vantaalla. Taajamarakennetta voidaan kuitenkin radasta huolimatta laajentaa alueella Kivistön asemaan ja keskukseen suuntautuvan syöttöliikenteen varassa siten, että jätetään mahdollisuudet tehokkaiden asemakeskusten myöhemmälle toteuttamiselle. On tärkeää, että maakuntakaavassa luodaan tällaiselle rakenteelle mahdollisuudet maankäyttöselvityksen mukaisesti.

Maankäyttöselvitystä täydennetään viherverkoston osalta. Selvityksessä on tarkasteltu Luoteis-Vantaan maankäyttömahdollisuuksia juuri maiseman ominaispiirteiden, yhdyskuntarakenteellisten ja liikenteellisten edellytysten mukaan. Selvitys on yleispiirteinen esittely alueen maankäyttömahdollisuuksista. Alueiden tarkemmasta suunnittelusta ja siihen liittyvistä selvityksistä päätetään erikseen maakuntakaavan ratkaisujen pohjalta.

Toimenpiteet:

Maankäyttöselvitystä täydennetään viherverkoston osalta.

2 Uudenmaan elinkeino-, liikenne- ja ympäristökeskus

Maankäyttöselvityksessä on tarkasteltu Luoteis-Vantaan maankäyttömahdollisuuksia lähinnä taajamarakentamisen näkökohdista. Pidämme liikennejärjestelmän toimivuuden kannalta parhaimpina taajamarakenteen laajenemissuuntana Klaukkalan radan suuntaa. Tämä laajenemissuunta on julkisen liikenteen järjestämisen sekä jo olemassa olevan palveluverkon käytön kannalta tehokkain ja ympäristön kannalta haitattomin mahdollisuus. Tämäkin kehittämissuunta vaatii valtatie 3 suunnan rinnakkaiskatuverkon kehittämistä Marja-Vantaan suuntaan, koska nykyinen valtatie 3 ja sen toteutuksessa olevat parantamistoimenpiteet eivät riitä uuden taajamatyyppisen maankäytön liikennetarpeille.

Pidetään perusteltuna, että tällaista selvitystä on tehty maakuntakaavoitusta varten. Valtakunnalliset alueidenkäyttötavoitteet olisivat voineet olla näkökulmana johtopäätöksissä (niin kuin ainakin osittain onkin

mm. ajoituskysymyksissä). Alueen kehittämisellä on myös vaikutuksia Pohjois-Espooseen ja toisaalta Pohjois-Espoon kaavoituksella on vaikutuksia tähän alueeseen. Maakuntakaavassa tehtävät päätökset ovat tärkeitä tämän seudun kehittämisen näkökulmasta.

Vastine:

Klaukkalan suunnan rata ja sen asemiin liittyvät taajamat ovat oleellisin rakennekysymys Luoteis-Vantaalla. Taajamarakennetta voidaan kuitenkin radasta huolimatta laajentaa alueella Kivistön asemaan ja keskukseen suuntautuvan syöttöliikenteen varassa siten, että jätetään mahdollisuudet tehokkaiden asemakeskusten myöhemmälle toteuttamiselle. Kun aluetta suunnitellaan tarkemmin, selvitetään myös liikenteen hoitoon tarvittavat toimenpiteet.

Selvitys on yleispiirteinen esittely alueen maankäyttömahdollisuuksista. Kun aluetta suunnitellaan tarkemmin, tehdään suunnitelman tueksi tarpeelliset selvitykset ja pyritään valtakunnallisten alueidenkäyttötavoitteiden mukaiseen maankäyttöratkaisuun.

3 Tuusulan kunta

Viime aikoina käynnistyneet kaavoitushankkeet ja muut maankäytön selvitykset ovat lisänneet vuorovaikutusta kuntien välillä ja vuorovaikutuksen toivotaan jatkuvan edelleen tiiviinä.

Maankäyttöselvityksen luonnoksessa tarkastellaan 6 eri kohdetta, joista erityisesti Seutula-Kiila, Kehä IV varsi (kohde 5) saattaa vaikuttaa myös Tuusulan maankäytön suunnitelmiin. Seutula-Kiila –alueelle esitetään mahdollisesti myös asumista. Seutulankyläalueen laajentamiseen Tuusulan kaavoituksella ei sinänsä ole mitään huomautettavaa, mutta asutuksen laajentamiseen lähelle kuntarajaa Tuusulan kunta suhtautuu varauksella, koska Ruotsinkylä-Myllykylä II –osayleiskaavan tarkistuksessa Tuusulan puolelle tullaan osoittamaan laajat kiviaineshuollon ottoalueet loppu-käyttönä asemakaavoitettu työpaikka-alue. Asemakaavoitettavan työpaikka-alueen laajuus ja kerrosalamäärät tarkentuvat kaavan luonnosvaiheessa. Mikäli asutusta laajennetaan lähelle kiviaineshuollon ottoalueita, tulee Vantaan puolella varautua riittäviin suoja-heralueisiin asumisviihtyvyyden turvaamiseksi.

Tuusulan kunta kehittää Etelä-Tuusulaa Kehä IV:ään tukeutuvana entistä suurempana ja alueellisesti merkittävämpänä (vetovoimaisempana) työpaikkakeskittymänä. Tavoitteet kytkeytyvät Focus alueeseen, josta tulee kansainväliset mitat täyttävä yrityspuisto Helsinki-Vantaan lentoaseman pohjoispuolella ja tulevan Kehä IV:n varressa. Yli 10 neliökilometrin laajuinen alue tarjoaa erinomaisia mahdollisuuksia liiketoimintaan ja synnyttää tuhansia työpaikkoja. Fokuksen kokonaiskerrosala on yhteensä 982 450 k-m² mikä tulisi korjata maankäyttöselvityksen luonnoksen lähtötietoihin.

Luoteis-Vantaan maankäytön selvityksessä tulee myös ottaa kantaa siihen, miten Vantaan kaupunki aikoo järjestää korvaavan kaatopaikkatoiminnan Vantaan yleiskaavassa esitetyn aluevarauksen mahdollisesti poistuessa yleiskaavasta.

Luoteis-Vantaan maankäytön selvitys ja vireillä olevat kuntien kaavoitushankkeet sekä Kehä IV yhteys luovat painetta Vantaan ja Tuusulan yhteisen liikenneverkkoselvityksen laatimiselle.

Tuusulan kunnan kaavoituksella ei ole muuta lausuttavaa Luoteis-Vantaan maankäyttöselvityksen raportti-luonnoksesta.

Vastine:

Ruotsinkylä-Myllykylä II –osayleiskaavassa osoitettava maankäyttö tulee olemaan lähtökohtana suunniteltaessa aikanaan Seutula-Kiila-alueen maankäyttöä tarkemmin.

Focuksen maankäyttöä koskevat tiedot päivitetään maankäyttöselvitykseen.

Vantaan yleiskaavassa osoitettiin Kiilaan kaatopaikkavaraus yleiskaavan hyväksymisajankohtana voimassa olevan maakuntakaavan mukaisesti. Uudenmaan 1. vaihemaakuntakaavassa, jonka ympäristöministeriö on 22.6.2010 vahvistanut, on Kiilan kaatopaikkavaraus poistettu, joten sille ei Vantaan tarvitse esittää vaihtoehtoa. Tuusulan Senkkerin alueelle on sen sijaan vaihemaakuntakaavassa osoitettu sekä jätteenkäsittely-alue, että ylijäämämaiden loppusijoitusalue, jotka tulee osoittaa Ruotsinkylä-Myllykylä II – osayleiskaavassa.

Maakuntakaavassa ja seudullisissa selvityksissä (Sauma-alueen tieverkkoselvitys, Helsingin seudun liikennejärjestelmäsuunnitelma) kiteytyy ylemmän tason liikenneverkko ja sen kehittämistoimenpiteet. Paikallistason liikenneratkaisut ja niiden vaikutukset selvitetään alueellisten suunnitelmien yhteydessä.

Tarkistukset:

Focuksen maankäyttöä koskevat tiedot päivitetään maankäyttöselvitykseen.

4 Nurmijärven kunta

Kuntakehitystoimikunta esittää Vantaan kaupunkisuunnittelulle, että Nurmijärven kannalta keskeisiä huomiota otettavia periaatteita Luoteis-Vantaan kehittämisessä ovat:

- Klaukkala ja Marja-Vantaa ovat tämän alueen pääkeskukset ja kaupalliset keskukset.
- Klaukkalan ohikulkutien liittymään Hämeenlinnanväylään tulee varautua Nurmijärven ja Vantaan rajalla.
- Vantaalla tulee varautua Kehäradalta Klaukkalaan olevan vyöhykkeen kehittämiseen yhtenä seudun tulevista raideliikennekäytävistä. Uudet asuntoalueet Hämeenlinnanväylän länsipuolella tulee sijoittaa raideliikenteeseen tukeutuen.
- Joukkoliikenteen kehittämistä tulee suunnitella kokonaisuutena Luoteis- Vantaan ja Etelä- Nurmijärven alueilla osana maankäytön suunnittelua.
- Hämeenlinnanväylän vartta kehitetään pääasiassa työpaikka-alueena.
- Hämeenlinnanväylän tai Klaukkalantien varteen ei sijoiteta keskustatoimintojen kanssa kilpailevia toimintoja pääkeskusten ulkopuolelle.
- Nykyisen Klaukkalantien kehittämiseen varaudutaan liikenteen sujuvuuden ja liikenneturvallisuuden tarpeita vastaavasti.

Lisäksi kuntakehitystoimikunta toivoo, että Luoteis-Vantaan maankäyttöä suunnitellaan jatkossa Nurmijärven kanssa hyvässä yhteistyössä vuorovaikutteisesti, kuten tähänkin mennessä on tehty.

Vastine:

Esitetyt periaatteet eivät ole ristiriidassa maankäyttöselvityksen kanssa.

5 Helsingin seudun liikenne -kuntayhtymä (HSL)

HSL:n hallitus päätti 26.1.2010 pitämässään kokouksessaan antaa Vantaan kaupungille esityslistatekstin mukaisen lausunnon:

HSL toteaa, että Luoteis-Vantaa on seudun rakenteen kannalta yksi tärkeä tulevaisuuden kasvusuunta erityisesti, jos Klaukkalan rata toteutuu ja alueen länsiosa tulee tehokkaan joukkoliikenneyhteyden piiriin. Tä-

tä ennen Kehärata ja Marja-Vantaan tuleva keskus tuovat hyvät palvelut ja yhteydet kohtuullisen liityntämatkan etäisyydelle. Luoteis-Vantaan kautta kulkee tulevaisuudessa mahdollisesti myös Kehä IV ja Klaukkalan ohitustie jatkeineen, mikä luo myös edellytyksiä maankäytön kehittämiseksi. Toisaalta Luoteis-Vantaalla on myös huomattavia taajamarakentamisen rajoituksia, joita on valotettu selvityksessä.

Käynnissä olevassa Helsingin seudun liikennejärjestelmäsuunnitelman (HLJ 2011) laadintatyössä selvitetään muun muassa seudun tavoitteellista raideliikenneverkkoa ja siihen tukeutuvaa maankäyttöä tilanteessa, jossa seudulla asuu 1,8 miljoonaa asukasta vuonna 2050. Seudun yhdyskuntarakenteen laajenemisen ja liikenteen kasvun hallinnan kannalta on avainasemassa uuden maankäytön tukeutuminen tehokkaaseen joukkoliikenteeseen ja erityisesti raideliikenteeseen. Uusien ratayhteyksien, kuten Klaukkalan radan, toteuttamisedellytysten kannalta on erittäin tärkeää, että asemansuutujen suunniteltu maankäyttö on niin tehokasta, että uudelle ratayhteydelle on kysyntää ja taloudellisia edellytyksiä. Yhdyskuntarakenteen tiiveys erityisesti asemien lähiympäristössä on tärkeää. Tämä ja riittävä asukas pohja luovat edellytyksiä myös palvelujen synnylle.

Luoteis-Vantaan länsiosassa näyttää tehdyn selvityksen perusteella olevan mahdollisuuksia tehokkaalle kaupunkimaiselle maankäytölle, joka tukeutuu Klaukkalan radan käyttöön. Selvityksessä on tuotu hyvin esille tähän ratkaisuun liittyviä tärkeitä kysymyksiä, joita jatkosuunnittelussa tulee tutkia ja joilla on yhtymäkohtia myös seudullisen raideverkon kehittämiseen (suora raideyhteys Helsinkiin vai vaihto Petaksessa, raideyhteyden palvelutaso, joukkoliikenteen järjestäminen ennen rataa).

Luoteis-Vantaan muiden alueiden joukkoliikennettä voidaan kehittää erityisesti Kehärataan ja tulevaan Marja-Vantaan keskukseen tukeutuen. Kun jatkosuunnittelu on ajankohtaista, tulisi tarkasti selvittää, miten saadaan aikaan joukkoliikenteeseen tukeutuvaa taajamarakennetta selvityksessä esille tuodut yhdyskuntarakentamisen rajoitukset sekä muut toiminnot ja maankäyttö huomioon ottaen. Uusi maankäyttö tulee suunnitella riittävän suurina kokonaisuuksina, jotta hyvätasoisten ja tehokkaiden bussiyhteyksien järjestäminen on mahdollista. Edullisinta joukkoliikenteen kannalta on toteuttaa maankäyttö nauhamaisena, jolloin joukkoliikennepysäkit sijaitsevat kävelyetäisyydellä asunnoista ja työpaikoista.

Jatkosuunnittelussa on tärkeää myös palveluverkon selvittäminen. Tavoitteena tulisi olla, että päivittäiset palvelut sijoittuvat keskeisesti asuin- ja työpaikka-alueisiin nähden, jotta niiden saavuttaminen on mahdollista kävellen, pyöräillen ja joukkoliikennettä käyttäen.

Vastine:

Esitetyt näkökohdat eivät ole ristiriidassa maankäyttöselvityksen kanssa.

6 Helsingin seudun ympäristöpalvelut (HSY)

Vesihuolto

Vesihuollon toteutuksen kannalta tavoiteltava keskeinen periaate asutuksen laajentuessa on tiivis ja yhtenäinen, reunoiltaan laajeneva taaja-asutusalue. Tunnettaessa maankäytön pitkän tähtäimen suunnitelmat voidaan uusien runkolinjayhteyksien kapasiteetissa varautua myös suunnan mahdolliseen tulevaan maankäyttöön. Näillä edellytyksillä uuden alueen liittämisen kustannukset HSY:n vesihuoltojärjestelmään säilyvät yleensä kohtuullisina.

Marja-Vantaata varten suunnan vesihuoltojärjestelmää vahvistetaan. Selvityksessä esitetyt uuden taajamarakentamisen mahdolliset alueet ovat kustannustehokkaasti toteutettavissa, kunhan rakentamisjärjestys on sellainen, että se etenee vaiheittain Marja-Vantaalta alkaen ja siitä etäännyen.

Jätehuolto

Vantaan Energia Oy:n Långmossebergenin jätevoimalassa syntyvät tuhkat ja kuonat varaudutaan loppusijoittamaan Ämmässuon jätteenkäsittelykeskukseen niiltä osin, kuin niitä ei voida hyödyntää esimerkiksi kaatopaikkatoiminnassa tai maanrakennustoiminnassa. Vaihtoehtoisena pohjakuonien sijoituspaikkana tai välivarastointialueena tarkastellaan Seutulän kaatopaikan kaakkoispuoleista HSY:n omistuksessa olevaa aluetta. Aluetta voidaan mahdollisesti käyttää myös ylijäämämaiden läjittämiseen.

Maakuntavaltuuston hyväksymässä 1. vaihemaakuntakaavassa on poistettu Kiilasta jätteenkäsittelyalueen merkintä. Kiila on ollut Vantaan alueella ainoa kaatopaikkatoiminnan mahdollistava aluevaraus. Aluevarauksen säilyttäminen Kiilassa tai vaihemaakuntakaavassa osoitetussa paikassa on tärkeää yhdyskuntajätehuollon toimivuuden turvaamiseksi pitkällä aikavälillä.

Lyhyellä ja keskipitkällä aikavälillä tullaan nykyisiä yhdyskuntajätehuollon alueita kehittämään monipuolisiksi jätekeskuksiksi. HSY:n alueella tämä tarkoittaa Ämmässuon jätteenkäsittelykeskusta. Pitkällä aikavälillä HSY pitää kuitenkin välttämättömänä, että varaudutaan myös uusien loppusijoitusalueiden perustamiseen.

Ilmanlaatu

Ilmanlaadun kannalta on edullista, että liikkuminen perustuu rataliikenteeseen. Jatkosuunnittelussa tulee ottaa huomioon alueen rakenteen ilmanlaatu siten, että asumista tai herkkiä kohteita (päiväkodit, koulut jne.) ei sijoiteta vilkkaasti liikennöityjen väylien välittömään läheisyyteen. Vaikka autotekniikan kehittyminen vähentää liikenteen suoraa päästöjä, se ei vaikuta katupölyyn, vaan niiden aiheuttamat haitat lisääntyvät liikennemäärien kasvaessa.

Kasvihuonekaasupäästöjen hillintä ja sopeutuminen

Vantaan yleiskaava 2007:n peruseriaatteita ovat olemassa olevan yhdyskuntarakenteen tiivistäminen ja täydentäminen. Luoteis-Vantaan maankäyttöselvityksellä tunnustellaan nyt mahdollisuuksia uuden seudullisen kasvusuunnan avaamiselle pitkällä tähtäimellä.

Helsingin seudulla on tällä hetkellä useita keskenään kilpailevia samanaikaisia ratahankkeita suunnitteilla. HSY katsoo, että liikenteen kasvihuonekaasupäästöjen hillinnän kannalta olisi suotavaa tarkastella maankäyttöä jo hyväksytyn PLJ 2030 pohjalta ja vasta HLJ prosessin tulosten ja maakuntakaavan kautta tehdä johtopäätöksiä maankäytön tehostamisalueista ja ajoituksesta.

Mikäli Klaukkalan suuntaan päätettäisiin rakentaa rata loisi se edellytyksiä kestävästä yhdyskunnan rakentamiselle Luoteis-Vantaalla. Aseman seudut ovat otollisia asuin-, työpaikka-, ja palvelualueiden kehittämiskohteita. Toisaalta alueen luonnonmaantieteelliset lähtökohdat rajoittavat suurimittakaavaista rakentamista ja heikentävät mahdollisuuksia tehokkaan ja kasvihuonekaasupäästöjen kasvua hillitsevän, vähäpäästöisen joukkoliikenteen toteuttamiseen.

Ilmastonmuutokseen sopeutumisen näkökulmasta on keskeistä, että jatkosuunnittelussa huomioidaan Vantaanjoen tulvavaara-alue ja sään ääri-ilmiöiden lisääntyminen.

Lisätietoja antaa suunnittelija Pia Tynys, puh. 09 1561 2047, vesihuollon asioissa Heidi Kauppinen, puh. 09 1561 3049, jätehuollon asioissa Juha Uuksulainen, puh. 09 1561 2584 ja ilmanlaadun asioissa Päivi Aarnio puh. 09 1561 2222.

Vastine:

Vantaan yleiskaavassa osoitettiin Kiilaan kaatopaikkavaraus yleiskaavan hyväksymisajankohtana voimassa olevan maakuntakaavan mukaisesti. Uudenmaan 1. vaihemaakuntakaavassa, jonka ympäristöministeriö on

22.6.2010 vahvistanut, on Kiilan kaatopaikkavaraus poistettu. Tuusulan Senkkerin alueelle on sen sijaan vaihemaakuntakaavassa osoitettu sekä jätteenkäsittelyalue, että ylijäämämaiden loppusijoitusalue.

Maankäyttöselvitys on yleispiirteinen esittely alueen maankäyttömahdollisuuksista, eikä tiettyyn ajankohtaan ajoittuva aluevaraus suunnitelma. Alueiden tarkemmasta suunnittelusta ja siihen liittyvistä selvityksistä päätetään erikseen maakuntakaavan ratkaisujen pohjalta.

Vantaanjokilaakso ja sen tulvavaara-alue on otettu huomioon selvityksessä.

7 Finavia Oyj

Alueiden jatkosuunnittelussa tulee huomioida lentokentän läheisyys ja nykyiset lentoreitit alueella. Luoteis-Vantaa on kokonaisuudessaan vahvistetun maakuntakaavan mukaisen lentomelualueen ulkopuolella, mutta lentoja kulkee alueen ylitse päivittäin (valtaosa kotimaan lennoista). Lentoonlähdöt kiitotieltä 3 (22R) pohjoisen ja idän suuntaan lentävät alueen ylitse ja reittien siirtäminen ei ole mahdollista.

Asutuksen lisääminen maankäyttöselvityksen mukaisille alueille (erityisesti Keimola-Vestra) ei ole järkevää. Osa selvityksen mukaisista uusista asuinalueista on lähellä lentokenttää ja alueen yli tulee varmasti jatkossa lentämään koneita. Melun kokeminen on subjektiivista ja osa tulevista asukkaista saattaa kokea kiusallisena myös alle 55 dB:n melun.

Selvityksessä alueen vahvuuksissa on mainittu (s.5), että koko Luoteis-Vantaa on häiritsevän lentomelun ulkopuolella. Lause tulisi poistaa selvityksestä tai muuttaa muotoon: *koko Luoteis-Vantaa on ennustetilanteiden Lden 55 dB lentokonemelualueen ulkopuolella.*

Vastine:

Maakunta- ja yleiskaavan lentomelualueet ohjaavat paitsi maankäytön suunnittelua myös ilmailuviranomaisia. Lentoliikenteen hoidossa tulee huolehtia siitä, etteivät nämä melualueet laajene, vaan että aluetta, jolla lentomelu (LDEN) on alle 55 dB voidaan käyttää asumiseen. Selvitykseen voidaan tehdä esitetty muutos.

Toimenpiteet:

Muutetaan alueen vahvuuksia koskevan kohdan lause: "Koko Luoteis-Vantaa on häiritsevän lentomelun ulkopuolella." muotoon: "Koko Luoteis-Vantaa on ennustetilanteiden Lden 55 dB lentokonemelualueen ulkopuolella."

8 Fingrid Oyj

Luoteis-Vantaalla sijaitsevat Fingrid Oyj:n 400 kV (kilovoltin) voimajohto Huittinen - Tammisto ja 110 kV voimajohto Forssa - Ruotsinkylä. Fingridin voimajohtojen kanssa osin samalle johtoalueelle sijoittuu myös Nurmijärven Sähkö Oy:n 110 kV voimajohto. Voimajohdot on merkitty kuvaan 1.

Yhtiöllä ei ole tällä hetkellä tiedossa tulevia voimajohtohankkeita Luoteis-Vantaan alueella.

Alueen suunnittelussa tulee ottaa huomioon edellä mainitut voimajohdot. Yleiskaavoja ja muita suunnitelmia laadittaessa toimitamme tarkempaa tietoa edellä mainittujen voimajohtojen ratkaisuista ja tilantarpeesta. Lähtökohtana on, että voimajohtoalueella tai sen läheisyydessä tapahtuva toiminta ei saa olla ristiriidassa ympäristön sähköturvallisuuden kanssa eikä se saa aiheuttaa vaaraa voimajohdon käytölle ja kunnossa pysymiselle.

Fingrid Oyj:n voimajohdot ovat maankäyttö- ja rakennuslain (132/1999) 22 § tarkoittamia voimajohtoja.

Fingridillä ei ole muuta lausuttavaa selvityksestä. Muiden kuin Fingrid Oyj:n omistamien voimajohtojen osalta teidän tulee pyytää erillinen lausunto voimajohtojen omistajalta.

Pyydämme lähettämään meille tietoa alueen suunnittelusta. Tätä kaavoitusasiaa Fingrid Oyj:ssä hoitaa Mika Penttilä puh. 030 395 5230.

Yleis- ja asemakaavat, joissa on Fingrid Oyj:n voimajohtoja, pyydämme lähettämään lausunolle osoitteella Fingrid Oyj, Ympäristö, PL 530, 00101 HELSINKI.

Vastine:

Voimajohdot otetaan huomioon alueita kaavoitettaessa.

9 Gasum Oy

Uudenmaan maakuntakaavaan ja Vantaan yleiskaavaan on merkitty varaus maakaasun runkojohtoa varten Hämeenlinnanväylän varressa. Gasum Oy arvioi runkojohtovaruksen tarpeen ja muut maakaasuverkoston kehittämistarpeet maakuntakaavan energiaverkkojen ajantasaistamisen yhteydessä.

Vastine: -

10 Lindfors, Anne

Luoteis-Vantaan aluetta voisi kehittää jo nyt siten, että tehokkuusluvuksi tulisi 0.1. Reunaan tulevaa kunnallistekniikkaa voisi jatkaa Rajakosken suuntaan. Lisäksi Riipiläntieltä voisi rakentaa tien Klaukkalan ohi-tustien mukaisesti aina Vantaanjoelle saakka. Näin saataisiin jatkettua Reunan asutusaluetta maltillisella rakentamisella. Tulevan tien ei tule kuitenkaan kulkea kenenkään tontin läpi, vaan linjauksen tulisi noudattaa tonttirajoja mahdollisuuksien mukaan.

Vastine:

Selvitys on yleispiirteinen esittely alueen maankäyttömahdollisuuksista ja palvelee tausta-aineistona käynnissä olevaa maakuntakaavatyötä varten. Alueen tarkemmasta suunnittelusta kuten osayleiskaavoituksesta ei ole tehty päätöksiä.

11 Mäntynen, Juhani

Tämä luoteis vantaan alue köningstedtin vuori riipilässä on kaavoitettava viheralueeksi ei missään nimessä minkään moista louhoshanketta alueelle me täällä pitkään asuneena osaamme arvostaa tämän alueen hiljaisuutta ja ilman puhtautta, muistutan että täällä tämä lamminsuon luonnonsuojelualue ja riipilän vanha metsä todella oiva ulkoilualue + uhanalainen kasvisto + liitoravat ja muu eläimistö. Jos tulisi louhos kaikki täällä menisi pilalle ei se siihen jäisi et vähän ottaisivat, tämä koko vuori on kansallisomaisuutta eikä yhden pörs-siyhtiön huijaus kohde. Elikkä vastustamme viimeiseen asti louhos hanketta. Logistiikka alueitahan on jo toiminnassa vantaalla eihän vantaalta maat lopu että pitäisi tuhota tämä vuori rakentamis tarpeiden takia naurettavaa huijausta!. .Katajiston tiehoitokunnan valtuuttamana Juhani Mäntynen

Vastine:

Selvitys on yleispiirteinen esittely alueen maankäyttömahdollisuuksista ja palvelee tausta-aineistona käynnissä olevaa maakuntakaavatyötä varten. Alueiden tarkempi määrittely eri tarkoituksiin kuten virkistys-, asunto- tai työpaikka-alueiksi tehdään yleis- ja asemakaavoissa. Erilliset hankkeet kuten louhinta ratkaistaan voimassa olevien kaavojen ja lakien perusteella.

12 Partanen, Juhani

Edelleen on säilytetty Kehä IV linjaus joka halkoisi valtakunnallisesti merkittävän Vantaanjokilaakson kulttuurimaiseman. Suomi on allekirjoittanut Eurooppalaisen maisemayleissopimuksen, joka on tullut voimaan Suomessa 1.4.2006 ja jonka ehtoja on sitouduttu noudattamaan. On aivan ilmeistä, että tämä Kehä IV linjaus tältä osin rikkoo tätä sopimusta vastaan. Tämän vuoksi sekä mukana olevan liitteen muiden syiden vuoksi linjausta tulisi muuttaa. On todennäköistä, että tälle asialle on haettava ratkaisua Euroopan unionista.

Vastine:

Kehä IV:n varaus on kartassa merkitty lainvoimaisten maakunta- ja yleiskaavojen mukaisena.

13 Syväojan Omakotiyhdistys ry, Reunan Omakotiyhdistys ry, Seutulan Kyläyhdistys ry, Männikköläiset ry, Keimolan omakotiyhdistys ry, Metsäkylän ja Lammentien asukkaat

Mielipide on jäljempänä liitteenä.

Vastine:

Selvitys on yleispiirteinen esittely alueen maankäyttömahdollisuuksista ja palvelee tausta-aineistona käynnissä olevaa maakuntakaavatyötä varten. Jos pääkaupunkiseudun kasvu jatkuu tarvitaan tulevaisuudessa sekä uusia asunto- että työpaikka-alueita. Päätöstä yleiskaavan muuttamisesta Luoteis-Vantaalla ei ole tehty. Kun seudun kasvun niin vaatiessa alueita aikanaan suunnitellaan tarkemmin yleis- ja asemakaavoissa, laaditaan tarvittavat selvitykset ja arvioidaan ratkaisun vaikutukset.

Erilliset hankkeet kuten louhinta ratkaistaan voimassa olevien kaavojen ja lakien perusteella.

Maankäyttöselvitystä täydennetään viherverkoston osalta.

Toimenpiteet:

Maankäyttöselvitystä täydennetään viherverkoston osalta.

Vantaan kaupunginhallitukselle

Jakelu: muiden muassa Helsingin Sanomat, Vantaan Sanomat, Yle, Kaleva, Turun Sanomat, Keski-suomalainen, Aamulehti, Talouselämä, Kauppalehti, Taloussanomat, Tekniikka&Talous, Länsiväylä, Helsingin Uutiset, Nurmijärven Uutiset, Keski-Uusimaa, Suomen kuvalehti, STT, MTV3, Nelonen

Lisätietoa ja nähtävillä ollut selvitys sivuilla:
www.konigstedt.info

MIELIPIIDE JA HUOMAUTUKSIA NÄHTÄVILLÄ OLEVASTA LUOTEIS-VANTAAAN MAANKÄYTTÖSELVITYKSESTÄ

MIELIPIITEEN JA HUOMAUTUKSIEN ANTAJAT

Syväojan Omakotiyhdistys ry [A]

Seutulan Kyläyhdistys ry [C]

Keimolan Omakotiyhdistys ry [E] ja

Reunan Omakotiyhdistys ry [B]

Männikköläiset ry [D]

Metsäkylän ja Lammintien Asukkaat [F]

sekä muut maankäyttöselvitysluonnoksen alueella ja sen lähinaapureina asuvat kiinteistönomistajat ja kuntalaiset. Kartta allekirjoittajatahojen sijoittumisesta alueelle symbolisin kirjaimin [A-F] liitteenä.

Viitaten kaupunkisuunnittelulautakunnan kokouksen 30.11.2009 esityslistaan ja sen liitteenä 2.1 olevaan Luoteis-Vantaan maankäyttöselvitykseen, luonnos 30.11.2009, joka on asetettu nähtäville, esitämme mielipiteenämme ja huomioon otettavaksi asiaa käsiteltäessä seuraavaa, josta tarkemmin jäljempänä:

- 1. NIMESTÄÄN HUOLIMATTA ARVIOITAVANA EI OLE SELVITYS VAAN PUUTTEELLISESTI LAADITTU VAIHTOEHDOTON JA VUOROVAIKUTTEETON VIRKAMIESMUISTIO**
- 2. SÄÄDÖSTEN EDELLYTTÄMIÄ VAIKUTUSSELVITYKSIÄ EI OLE TEHTY EIKÄ KÄSITELTY**
- 3. ARVIOITAVANA OLEVA YKSIPUOLINEN MUISTIO ON JYRKÄSSÄ RISTIRIIDASSA UUDEN, DEMOKRAATTISESTI SÄÄDETYN VANTAAAN YLEISKAAVAN KANSSA**
- 4. ESITETYT SUUNNITELMAT OVAT VAILLA TODENPERÄISIÄ TARPEITA SEKÄ TOTEUTTAMISEDELITYKSIÄ — VANTAALLA ON JO NYT ESIMERKIKSI VÄHINTÄÄN 170 HEHTAARIA RAKENTAMATTOMIA, VALMIIN INFRAN KESKELLÄ OLEVIA LOGISTIikka-/TEOLLISUUSTONTTEJA, JOILLE EI OLE KYSYNTÄÄ / MARKKINOILLA EI OLE IMUA**
- 5. SUUNNITELMAT OVAT EPÄREALISTISIA JA SUURUUDENHULLUJA — VELKA-VANTAALLA ON LUKUISIA ENSISIJAISEMPIA JA VALTAVIA INFRAHANKKEITA (MARJA-VANTAA, KEHÄRATA, KEHÄTIEN PARANNUS) JOTKA NIELEVÄT KAIKKI VOIMAVARAT — JA YLIKIN**
- 6. NÄIDEN ALUEIDEN SUUNNITTELU ON TÄYSIN ENNENAIKAISTA USEIDEN KESKENERÄISTEN JA LIKEISTEN SUURIEN INFRAHANKKEIDEN JA LAAJEMPIEN, MUIDEN SELVITYSTEN VUOKSI**
- 7. KYSEISENLAISESSA SELVITYKSESSÄ LOUKATAAN DEMOKRATIAA JA KANSALAISTEN OIKEUSTURVAA SEKÄ DEMOKRAATTISIA KAAVOITUSPROSESSEJA, KOSKA VAIKUTUSSELVITYKSET JA PERUSTELUT JOKO PUUTTUVAT TAI OVAT EPÄSELVÄT**

ASIAKIRJAN TODELLISET TARKOITUSPERÄT EPÄSELVÄT — JA JYRKÄSSÄ RISTIRIIDASSA DEMOKRAATTISTEN KAAVOITUSPROSESSIEN SEKÄ UUSIEN KAAVOJEN KANSSA

Selvityksen sanotaan palvelevan ensi vaiheessa käynnissä olevaa uuden maakuntakaavan laatimista ja tämän vuoksi selvityksessä on esitetty kannanottoja maakuntakaavan (vahvistettu 8.11.2006, laillistunut 15.8.2007) tarkistamiseksi. Päätöksiä yleiskaavan muuttamisesta Luoteis-Vantaalla ei kerrota olevan.

Alueella on uusi yleiskaava (vahvistettu 14.4.2008, laillistunut 25.2.2009), eikä sen muuttaminen ole kerrotun mukaisesti vireillä. Oikeusvaikutteisessa yleiskaavassa on osoitettu maa-alueiden käyttö. Siinä Luoteis-Vantaalle on sijoitettu laajoja metsä-, metsätalous-, virkistys- ja suojelualueita sekä erilaisia kylä- ja asuinalueita (M, MT, VL, LUO, SL, A4, AT).

Yleiskaava ei ole vanhentunut eikä ole ristiriidassa valtakunnallisten alueidenkäyttötavoitteiden tai maakuntakaavassa esitettyjen tavoitteiden kanssa. Mistä maakuntakaavan laatimistarve po. alueen osalta on nyt äkillisesti lähtöisin? Minkä tavoitteen saavuttaminen ei ole nykyisen yleiskaavan mukaan mahdollista?

Yleiskaavaa voidaan muuttaa ja muutostarpeita tulisi ensin selvittää yleiskaavan tarkistamisen kautta. Ajanmukainen yleiskaava onkin keskeinen edellytys sille, että kunta kykenee ohjaamaan alueellaan tapahtuvaa maankäyttöä ja muuta kehitystä.

Luoteis-Vantaalla on maakuntakaavassa ja vielä äskettäin valmistuneessa 1. vaihemaakuntakaavassa (hyväksytty maakuntavaltuustossa 17.12.2008) laajoja merkinnöittä jätettyjä alueita. Tämä tarkoittaa sitä, ettei niille aivan äskettäin ole katsottu sijoittuvan maakuntakaavassa määriteltävää alueiden käyttöä. Nyt samoille alueille ollaan valmistelemassa ja osoittamassa maakuntakaavaan merkittävää alueiden käyttöä logistiikka-alueille (joilta katsotaan jo olevan hyvät yhteydet eri puolelle Etelä-Suomea) ja asuntorakentamiseen (osa-kokonaisuuksista muodostuvaa Luoteis-Vantaan kaupunkia).

Maakuntakaavassa kuuluu käsitellä vain ylikunnallista merkitystä omaavia alueidenkäyttökysymyksiä. Infrastruktuurin osalta tämä on ymmärrettävää, mutta eivät liikennejärjestelyt edellytä samalla esimerkiksi liikennevarsien maankäytön välitöntä suunnittelua. Maakuntakaavoihin merkittyjen valkoisten alueiden käytöstä on päätösvalta jätetty paikalliselle tasolle eli kunnalle. Kunnan on sanottu voivan sijoittaa näille alueille mitä tahansa paikallista toimintaa. **Kunnan alueiden suunnittelu kuuluu yleis- ja asemakaavatyöhön.**

MAANKÄYTTÖ- JA RAKENNUSLAKI MÄÄRITTELEVÄT SELVITETTÄVIÄ NÄKÖKOHTIA

Maakuntakaavassa tulee esittää MRL 25.4 §:n mukaan alueiden käytön ja yhdyskuntarakenteen periaatteet ja osoittaa maakunnan kehittämisen kannalta tarpeellisia alueita. Kaavaratkaisun tulee pohjautua selkeästi tavoitteessa edellytettyjen näkökohtien huomioon ottamiseen sekä niiden selvittämiseen ja arviointiin.

Kaikkien kaavojen tulee perustua riittäviin tutkimuksiin ja selvityksiin (MRL 9 §).

Maakuntakaavaa laadittaessa on kaavan yleispiirteisyys huomioon ottaen, tarpeellisessa määrin **selvitettävä kaavan toteuttamisen ympäristövaikutukset, mukaan lukien yhdyskuntataloudelliset, sosiaaliset, kulttuuriset ja muut vaikutukset.**

Vaikutus selvityksiä ei ole tehty eikä käsitelty, ainoastaan maisema-alueiden maankäytölle asettamia rajoituksia on hieman tarkasteltu.

RISTIRIITA MYÖS SUOMEN RATIFIOIMAN EUROOPPALAISEN MAISEMAYLEISSOPIMUKSEN KANSSA

Eurooppalainen maisemayleissopimus ja siihen liittyvä laki ovat olleet voimassa Suomessa 1.4.2006 lähtien. Sopimuksen ratifioineet valtiot

- myöntävät, että maisema on tärkeä osa ihmisten elämänlaatua kaikkialla: sekä taajamissa että maaseudulla, sekä huono- että korkealaatuisilla alueilla, sekä arkiympäristössä että alueilla, joita pidetään huomattavan kauniina;
- kiinnittävät huomiota siihen, että maa- ja metsätalouden, teollisuuden ja kaivostoiminnan tuotantotapojen, alue- ja kaupunkisuunnittelun, liikenteen, infrastruktuurin, matkailun ja virkistystoiminnan kehittyminen sekä yleisemmällä tasolla koko maailmantalouden muutokset nopeuttavat usein maiseman muuttumista;
- pitävät maisemaa yksilön ja sosiaalisen hyvinvoinnin tärkeänä osatekijänä ja katsovat, että jokaisella on sen suojeluun, hoitoon ja suunnitteluun liittyviä oikeuksia ja velvollisuuksia

Keskeisimpänä viittauksenamme tästä sopimuksesta, sopimuksen 5. artiklan kohdassa kukin sopimuspuoli sitoutuu:

c) ottamaan käyttöön **menettelytapoja, joiden kautta yleisö, paikallis- ja alueviranomaiset ja muut asianosaiset voivat osallistua** tämän artiklan b-kohdassa mainitun maisemapolitiikan määrittelemiseen ja toteuttamiseen;

d) sisällyttämään maisemanäkökohdat alue- ja kaupunkisuunnittelupolitiikkaansa sekä kulttuuri-, ympäristö-, maatalous-, sosiaali- ja talouspolitiikkaansa ja muihin toimintaohjelmiin, joilla saattaa olla suoraa tai välillistä vaikutusta maisemaan.

Lähde: Eurooppalainen maisemayleissopimus

<http://www.ymparisto.fi/download.asp?contentid=94604&lan=fi>

Selvityksillä on osoitettava, että maakuntakaava täyttää edellytetyt sisältövaatimukset. Lähtötiedot ja selvitykset antavat lähtökohdat ratkaistavien alueidenkäyttökysymysten määrittelylle ja kaavan laatimiselle sekä perustelevat kaavassa tehtävien alueidenkäyttöratkaisujen tarpeellisuutta. Nyt esillä olevan Luoteis-Vantaan maankäyttöselvityksen sisällöstä ja tavoitekuvauksesta ilmenee hyvin yksipuolinen asenne kaavatyöhön. **Selvitys on kuitenkin siinä kerrotun mukaisesti tarkoitettu osaltaan 'palvelemaan uuden maakuntakaavan laatimista' — nyt mitään ei ole SELVITETTY. Onko maakuntakaava puutteellinen?**

Maakuntakaavaan liittyy selostus, jossa tulee esittää kaavan tavoitteiden, eri vaihtoehtojen ja niiden vaikutusten sekä ratkaisujen perusteiden arvioimiseksi tarpeelliset tiedot siten kuin asetuksella tarkemmin säädetään.

Selostuksessa esitetään MRA 10 §:ssä yksityiskohtaisesti esitetyt selvitykset, ympäristövaikutusten arvioinnin tulokset kaavassa esitettyjen tekijöiden suhteen, selvitys kaavan suhteesta valtakunnallisiin alueidenkäyttötavoitteisiin, maakuntasuunnitelmaan, ja alueellisiin kehittämissuunnitelmiin, voimassa olevaan maakuntakaavaan ja kaava-alueeseen rajoittuvien alueiden maakuntakaavoitukseen sekä kuntien suunnitteluun.

Sen lisäksi selostuksessa on esitettävä selvitys osallistumis- ja vuorovaikutusmenettelystä, kaavaratkaisun sisällöstä ja kaavan toteuttamisesta. Maakuntakaavan kaavaselostuksesta pyritään asetuksen mukaisesti täsmennettynä tekemään aiempaa keskeisempi väline kaavan tavoitteiden, eri vaihtoehtojen ja niiden vaikutusten sekä ratkaisujen perusteiden arvioimiseksi. Kaikki nämä on esitetty puutteellisesti: mm. lausuttu tavoite on yksipuolinen, eri vaihtoehtoja ei ole esitetty ja vaikutustarkastelut puuttuvat.

Jo po. selvityksen sisällysluettelosta ilmenee vääristymiä. Siinä keskitytään kaavatöiden nykyvaiheisiin ja lähdetään tarkastelemaan taajamarakentamisen mahdollisuuksia. **Taajamien kehittäminen on vain osa maankäytön suunnittelua. Huomioon ei edes ole otettu Vantaan muun maankäytön vaikutusta Luoteis-Vantaan kehittämiseen — saati laajemmin koko Helsingin seudun kehittämiseen ja todenperäisiin tarpeisiin.**

Viime syksynä valmistuneen suunnitteluohjelman 7.9.2009/II mukaan **päätöksäittelyyn on tulossa merkittäviä asutokaavoja muualla Vantaalla**, muiden muassa Tikkurilassa, Kaivokselassa ja Marja-Vantaalla. Myös Tikkurilan ja Jokiniemen suunnittelu jatkuu uusien ratapihaa koskevien lähtötietojen pohjalta. Östersundomin yhteisen osayleiskaavan laatiminen on ohjelmoitu ja organisoitu yhdessä Helsingin ja Sipoon kanssa.

Vuoden 2009 alkupuoliskon aikana oli jo hyväksytty 16 asemakaavaa tai asemakaavan muutosta, joissa on uutta asuntorakennusoikeutta yhteensä noin 205.000 k-m² ja muuta rakennusoikeutta noin 150.000 m². Asuntorakentamisen kannalta merkittävimmät kaavat olivat Keimolanmäki, Pakkala 3C, Simonkylä sekä eräät Tikkurilan keskustan asemakaavat. Koivukylän keskustaan on valmistunut kehittämissuunnitelma pohjaksi yksityiskohtaiselle kaavoitukselle. Syksyllä 2009 oli tarkoitus käynnistää myös Vantaan kaupungin 10-vuotiskehittämissuunnitelman laadinta.

Huomioon tulee ottaa myös FOCUS-alueen osayleiskaavatyö ja Ruotsinkylä-Myllykylä – osayleiskaavan tarkistustyö. **Voidaan perustellusti kysyä, kuinka paljon ja nopeasti tarvitaan lisää teollisuus- ja asuntorakentamiseen maata Luoteis-Vantaalla? Vastauksen on löydyttävä kehittämisselvitysten perusteluista ja kaavaselistuksesta.**

Maakunnan suunnittelun tehtävänä on maankäyttöön kohdistuvien erilaisten tarpeiden koordinointi siten, että valtakunnalliset tavoitteet sovitetaan yhteen alueiden käyttöön liittyvien maakunnallisten ja paikallisten tavoitteiden kanssa (MRL 28§).

Nyt esitetyistä perusteista erityisen vaikeat käsittää ja kestää ovat väittämät logistiikka- ja teollisuustonttien tarpeesta. Sivuilla 6-9 esittämämme tietojen mukaan logistiikka- ja teollisuustonteista ei todenteolla ole pulaa. Päinvastoin, kysyntä ei riitä ja tarjontaa on liikaa.

USEITA ESITETTYJÄ OSA-ALUEITA ON TÄYSIN ENNENAIKAISTA SUUNNITELLA VIELÄ MUIDEN LÄHEISTEN SUURIEN INFRAHANKKEIDEN JA –RATKAISUJEN KESKENERÄISYYKSIEN VUOKSI

Kun maakuntakaavassa käsitellään samanaikaisesti kaikki maankäyttöintressit, siinä yhteen sovitetaan erilaiset ristiriitaiset kysymykset. Aluerakenteeseen vaikuttavat myös puhtaasti maakunnalliset kehittämistavoitteet, kuten liikennehankkeet, joilla ei ole valtakunnallista merkitystä sekä suuret elinkeinotoimintaa koskevat kehittämishankkeet. Liikenneväylien suunnittelu seudulla on vaativa tehtävä, koska väylämahdollisuuksia on vähän ja valinta niiden kesken vaikeaa. Maankäytön suunnittelun tulee soveltua liikenneväylien tarvitsemiin alueisiin eikä merkille pantavia maa-alueiden käyttöratkaisuja, kuten esimerkiksi Riipilän asunto-alueen kasvattaminen, kannata tehdä tässä vaiheessa, koska läheisten liikenneväylien ja muiden liikennejärjestelyjen suunnittelu on jo pitkällä ja niitä koskeva päätöksenteko lähellä. Tätä kautta muodostuu selkeää ja perusteltua lähtötietoa maakuntakaavan kehittämiselle.

Koska esimerkiksi Riipilän asuntoalueen kasvattamisella ja maankäyttövarauksilla ei ole mikään kiire, asia voi odottaa hyvin myös Helsingin seudun maankäytön, asumisen ja liikenteen (MAL) yhteistyön tuloksia. MAL-neuvottelukunta käsittelee myös asuntotuotannosta tehdyn aiesopimuksen toteutumista.

ENNAKOITAVISSA OLEVIEN KEHITYSARVIoidEN HUOMIOINTI PUUTTUU

Ympäristöministeriön oppaassakin ”Maakuntakaavan sisältö ja esitystapa” on esitetty keskeisinä huomioon otettavina tekijöinä mm.: **vastaavuus väestö- ja tuotantorakenteessa ennakoitujen kehitysarvioiden kanssa, onnettomuusriskien ja haitallisten terveysvaikutusten minimointi ja luonnonvarojen kestävä käytön edistäminen.** Po. selvityksestä nämäkin tarkastelut puuttuivat ennen kuin ehdotuksia maankäytöstä esitettiin. **Valmistelu etenee puutteellisin selvityksin.**

LUONTOKOHTEIDEN JA MAAKUNNALLISEN VIHERVÄYLÄN TÖRKEÄ LAIMINLYÖNTI

Maakuntakaavan sisältövaatimukseen kuuluu MRL 28 §:n mukaan luonnonsuojelun huomioon ottaminen. Luonnonsuojelulain (1096/1996) 7 ja 77 §:ssä tarkoitettujen luonnonsuojeluohjelmien ja -päätösten sekä 32 §:ssä tarkoitettua maisema-aluetta koskevien perustamispäätösten tulee olla ohjeena kaavaa laadittaessa.

Kaavaa laadittaessa on kiinnitettävä erityisesti huomiota: 2) alueiden käytön ekologiseen kestävyteen; 3) ympäristön ja talouden kannalta kestäviin liikenteen ja teknisen huollon järjestelyihin; 6) maiseman, luonnonarvojen ja kulttuuriperinnön vaalimiseen; sekä 7) virkistykseen soveltuvien alueiden riittävyteen.

Nämä seikat on selvitettävä ja otettava huomioon siinä määrin kuin maakuntakaavan tehtävä yleispiirteisenä kaavana edellyttää.

Kaavassa tulisi osoittaa ympäristökokonaisuudet ja alueiden erityisominaisuuksia ja varata niille alueet. MRL 28.2 § velvoittaa pitämään ohjeena maakuntakaavaa laadittaessa LSL 7 ja 77 §:ssä tarkoitettuja luonnonsuojeluohjelmia ja -päätöksiä. **Alueella on useita merkittäviä ympäristöalueita, jotka on suojeltava lähiympäristöineen**, esimerkiksi kymmenen hehtaarin suuruinen, vanhojen metsien suojeluohjelmaan vuonna 1996 valtioneuvoston periaatepäätöksellä liitetty Riipilän metsä (AMO010348). Suojellun liito-oravan mahdollinen elinpiiri on tarkemmin selvittämättä, samoin suojellun Lamminsuon arvojen ja ekologian säilyttämiseksi tarpeellisen alueen määrittely. Jos jotakin aluetta on maiseman, luonnonarvojen, rakennetun ympäristön, kulttuurihistoriallisten arvojen tai muiden erityisten ympäristöarvojen vuoksi suojeltava, maakuntakaavassa voidaan antaa sitä koskevia tarpeellisia määräyksiä (suojelumääräykset). **Suojelumääräykset ovat ehdottomia.**

Nyt esitetyssä suunnitelmassa taajamarakentamisen mahdollisuus esimerkiksi Hämeenlinnantien itäpuolelle esitetään kiistattomista luonnonarvoista vähääkään välittämättä.

Suunnitelma suorastaan halveeraa ja ylenkatsoo myös Luoteis-Vantaan rajaa pitkin kulkevaa tärkeää maakunnallista ekologista käytävää ja viherväylää, joka on sarja natura-, luo-, viher- ja luonnonsuojelualueita, joka yhdistää Nuuksion, Vestran, Syväojan metsän ja lehdot, Lamminsuon luonnonsuojelualueen ja Riipilän liito-oravametsät edelleen Keski-Uudellemaalle. **Viherväylä on elimellisesti osa pääkaupunkiseudun viherkehää**, joka yhdistää Viikin kaislikot ja Nuuksion erämaan. Tämä suo erinomaisia mahdollisuuksia tuhansien kotien ulko-ovilta aukeavien viheralueiden viehättävälle ja kuntalaisten terveyttä ja asuinviihtyvyyttä lisäävälle käytölle.

Suojelu- ja lähiviheralueiden huomiointi on osa kestävästä kaupunkisuunnittelusta ja keskeisiä viihtyvyyden- ja vetovoimatekijöitä uusia myös asuinalueita suunniteltaessa, markkinoitaessa ja asuinpaikaksi valittaessa. On ala-arvoista, että näitä jylhän ja voimakaspiirteisen Luoteis-Vantaan aidoimpia vahvuuksia ei ole huomioitu ja niiden mahdollisuuksia nykypäivässä käsitetty edes alustavalla tasolla.

MUITA HUOMAUTUKSIA JA SUUNNITELMAN PUUTTEELLISUUKSIA

Kaavaa laadittaessa on huolehdittava alueiden käytön taloudellisuudesta ja kohtuuttoman haitan estämisestä maanomistajille ja muille oikeuden haltijoille. Maakuntakaavan taloudellisuutta arvioidaan muiden muassa sillä perusteella, onko ekologiset reunaehdot ja kestävä kehityksen periaatteet otettu huomioon, muodostuuko yhdyskuntarakenne tiiviiksi eikä tuhlata maata sekä onko riittävä tietous käytettävissä yhdyskuntarakenteen nykytilasta, rakennusmaan ja infrastruktuurin käyttöasteesta. Luoteis-Vantaan maankäyttöselvityksestä ei ilmene tarpeellisia perustietoja.

Esimerkiksi Luhtaanmäen-Riipilän alueiden Hämeenlinnanväylän molemmin puolin on katsottu sopivan työpaikkatoiminnoille, erityisesti logistiikkatoiminnoille. Ensinnäkin **päätäjien ja suunnittelusta vastaavien virkamiesten tulee ottaa huomioon realistinen tarve ja reaali maailman sanelema kysyntä ja jo nykyiset kaavoitetut, valmiin infrastruktuurin keskellä ja äärellä olevat logistiikkatoiminnoille erinomaisesti soveltuvat tontit.**

SUURET LOGISTIIKKAKESKUKSET SIOITTUVAT NYKYISIN PÄÄKAUPUNKISEUTUA ULOMMAKSI

Suuret viimeaikaiset investointipäätökset osoittavat, että suuret logistiikkakeskukset rakentuvat selkeästi pääkaupunkiseutua ulommaksi. Enää hyvin harvat logistiikkakeskukset jäävät pääkaupunkiseudulle. Päinvastoin, tehokkuutta vaativa kehitys on saanut logistiikkakeskukset hakeutumaan pääkaupunkiseudun ulkopuolelle. Tähän on lukuisia syitä ja etuja, jotka ohjaavat yrityksiä tällaiseen sijoittumiseen, seuraavassa muutamia ilmiselvimpiä valintaseikkoja:

- 1) *Tonttimaan saa käytännössä työpaikkoja toivovilta kunnilta ilmaiseksi ja kunnallistekniikan valmiiksi rajalle asti*
- 2) *Palvelualtista, kiitollista ja kunnollista, palkkoihinsa tyytyväistä edullista työvoimaa riittää*
- 3) *Esimerkiksi Uudenmaan / Hämeen seutu sijoittuu logistisesti keskemälle Etelä-Suomea*
- 4) *Väljemmällä seudulla ei ole ruuhkia mutta sujuvat yhteydet*

Esimerkki 1: Sipoossa Keravan rajalla SOK on alkanut juuri 80 000 m²:n logistiikkakeskuksen rakentamisen. Tämän automaattivaraston vapaa korkeus on peräti 20 metriä ja sitä myöden tilavuus ja tehokkuus aivan huikaa! Ei ihme, ettei logistiikkakeskuksia tehdä enää sinne tänne ja lukuisin kappalein.

Esimerkit 2 ja 3: Hattulan Parolaan valmistui syksyllä 2009 Onniselle 35 000 m² teräspalvelukeskus. Tokmanni-konsernille valmistui Mäntsälään noin vuosi sitten 14,5 ha:n tontille 74 400 m² logistiikkakeskus.

Käytännössä ja todellisuudessa uusista logistiikkakeskuksista kilpailevat kaikki moottoriteiden varsilla olevat kunnat Hämeenlinnaa ja Lahtea myöten.

Vahvistetuissa maakuntakaavoissa on tuhansia hehtaareita alueita, joihin logistiikkakeskuksia on mahdollista rakentaa.

Samaan aikaan teollisuustuotanto pakenee maasta edullisemmän työvoiman maihin ja erilaisia tehdas- ja tuotantotiloja jää koko ajan tyhjilleen — odottamaan muunlaista toimintaa. Tämä kaikki vähentää rakentamattomien teollisuustonttien kysyntää.

Myös heikko taloussuhdanne vähentää kysyntää, jota yritetään ”korjata” markkinoinnilla.

Esimerkki 4: ”Kerrankin huokeaa uutta”, mainostaa Lemminkäinen Kauppalehdessä 26.1.2010 Toimitilat-osiossa sivulla 5, mainostaessaan Vantaan AKSELI-alueella Lahdentien varressa. Tietojemme mukaan Vantaan AKSELI:n alueelta, 6,3 km², löytyy runsaasti rakentamatonta rakennusoikeutta. Rakennettu noin 50 vuodessa 650 000 k-m², rakentamatonta 700 000 k-m². Samalle alueelle on valmistunut ympäristövaikutusten arviointiselostus 8/2009 aivan toisenlaisesta toiminnasta ”Kiviaineksen kierrätyksen YVA-menettely Hakkilan alueella Vantaalla”. Uudenmaan ympäristökeskus antoi lausunnon tästä 1.12.2009 (UUS-2008-R-1-531).

Esimerkki 5: ”Talouden taantuma hidastaa Keravan Kerca-logistiikka-alueita”, otsikoi Keski-Uusimaa -lehti 28.1.2010, ja jatkaa ”Kaupunki myynyt vain kaksi tonttia”.

Samoin samaan aikaan reaali maailmassa: **varastointitarve vähenee koko ajan, aina vain tehostuvan ’just-on-time’-käytännön mukaisesti.** Tavaraa ei enää osteta varastoon samoin kuin ennen ja tilaukset tehdään vasta kun ostaja on jo varmistettu ja tavarat kulkevat jopa suoraan tehtailta loppukäyttäjille ja myyntipaikoille — eivätkä tavarat makaa enää varastoissa. — Entä kuinka monta uutta suurta logistiikkakeskusta edes enää tarvitaan, kun suurimmilla kauppiaille ja tukkureilla ja huolintaliikkeillä on jo omansa?

Näin ollen, ”logistiikkakeskukset” esimerkiksi Luoteis-Vantaan kallioiden louhintaperusteena on reaali maailmasta ilmeisen irrallaan oleva ja täysin kestämaton ja käsittämätön väite, joka on vailla ilmi käymättömiä perusteita.

Seuraavassa esittämämme alustavan nopean selvityksen mukaan, on pelkästään Vantaalla noin 170 hehtaaria rakentamattomia, erinomaisia logistiikkatoiminnoille soveltuvia tontteja vapaana — mutta niille ei ole markkinoilla kysyntää!

VAHVISTETTUJA TEOLLISUUSALUEKAAVOJA VANTAALLA JA NAAPUREISSA

VANTAA:	n. 170 ha (joista 162 hehtaaria eritelty seuraavalla sivulla)
ESPOO:	n. 38 ha (Juvanmalmi sekä Espoon kaupungin myynnissä olevat teollisuustontit)
ETELÄ-TUUSULA:	n. 20,4 ha (Kulomäentie, Palkkitie, Korvenrannantie)
KERAVA (/SIPOO):	n. 230 hehtaaria (Keravan kaupungin myynnissä olevat teollisuustontit, Kerca-Kerava, Bastukär Keravan ja Sipoon rajalla Sipoon puolella)
YLLÄOLEVAT YHTEENSÄ	<u>n. 451 hehtaaria</u>

Huomionarvoista on, että yllä olevaan ei ole edes laskettu mukaan Helsingin tai Nurmijärven kuntien alueilla olevia tontteja, eikä lukuisia vireillä olevia teollisuusaluekaavoja, kuten Vantaan Kiilan 18 hehtaarin aluetta, eikä kaikkia Piispankylän alueen loistavia teollisuustontteja Hämeenlinnanväylän ja Kehä III:n liittymän tuntumassa, eikä esimerkiksi Tuusulan puolelle, lentokentän läheisyyteen tulevaa Focus-alueita (n. 500 hehtaaria), Sulan alueen laajennusta (72 hehtaaria), tai Nurmijärven Klaukkalan osayleiskaavan alueelle tulevia logistiikkatoiminnoille erinomaisia tontteja, tai Nurmijärven liittymän tienoossa olevia kehittyviä teollisuus- ja työpaikkatoimintojen laajoja alueita eli yhteensä satoja hehtaareita — jotka kaikki kilpailevat reaali maailmassa samoista

sijoittajista, rakentajista ja "asiakkaista", kuntarajoista riippumatta, mitä Vantaan alueella
olevat tontit.

**Keskeistä onkin, että parempia logistiikkatontteja on satoja hehtaareita, ja pelkästään
Vantaallakin jo aivan valmiina jo n. 170 hehtaaria, eikä niille ole kysyntää.**

VAHVISTETTUA TEOLLISUUSALUEKAAVOJA

VANTAA:

Veromies	126-2	2,0 ha
Veromies	307-1	4,2 ha
Veromies	101-11	
	101-12	5,31 ha
	101-13	
Koivuhaka	27-2	2,95 ha
Koivuhaka	68004	5,7 ha
Hakkila	201-3	1,91 ha
Hakkila	201-5	2,38 ha
Hakkila	200-6	2,95 ha
Hakkila	205-1	8,64 ha
Hakkila	131-1	8,5 ha
Hakkila	131-3	3,3 ha
Hakkila	131-4	1,6 ha
Hakkila	1-281	1,8 ha
Hakkila	1-54	5,3 ha
Hakkila	66-1-6	2,3 ha
Itä-Hakkila	102-8	2,0 ha
Viinikkala	250-3	4,6 ha
Viinikkala	255-1	6,5 ha
Viinikkala	41235	5,7 ha
Viinikkala	40102	2,8 ha
Viinikkala	260-2	4,55 ha
Viinikkala	101-8	26,75 ha
Viinikkala	41301	4,2 ha
Viinikkala	2-17	5,87 ha
Viinikkala	41250	6,4 ha
	(Kytökallion puisto)	
Piispankylä	21124/4	2,1 ha
Piispankylä	21128/3	2,3 ha
Piispankylä	21139/3	15,1 ha
Petikko	26119	4,0 ha
Varisto	14207	3,1 ha
Myllymäki	25070	4,2 ha
Myllymäki	25063	2,9 ha

161,91 ha

Lisäksi on merkille pantavaa, että nämä sijoittajaansa tyhjiillään odottavat, rakentamattomat tontit ovat jo valmiiksi kaavoitettuja ja myös sijainniltaan aidosti ihanteellisia: keskeisten ja sujuvien liikenneyhteyksien varsilla ja esimerkiksi muuhun rakentamiseen ja käyttöön soveltumattomalla lentomelualueella — toisin kuin Luoteis-Vantaalla, joka EI kuulu lentomelualueeseen, ja jossa ei ole valmista infrastruktuuria, kuten kunnallistekniikkaa, teitä, asemakaavoitusta, työpaikkaliikenteeseen soveltuvia julkisia liikenneyhteyksiä... jne.

LOGISTIIKKA-ALUEEN PERUSTAMINEN HÄMEENLINNANTIEN VARTEEN TOISI LUKUISIA ONGELMIA

Logistiikka-alueen perustaminen Hämeenlinnantien risteysalueen viereen voi olla näennäisen taloudellista, mutta seurauksena voi olla välityskykyongelmia ja liittymisvaikeuksia sekä onnettomuusriskien merkittävä lisääntyminen. Logistiikka-alueen liikenteen tulisi voida sulautua liikenneverkkoon eikä muodostaa siihen konfliktipaikkoja ja -tilanteita.

Myöskään Riipilän täydentyvän asuntoalueen liikenteen johtaminen logistiikka-alueen kautta ei kuulosta järkevältä. Logistiikka-alueen perustaminen Riipilään ei ole muutenkaan suotavaa, sillä se edellyttää suurehkoja tasanteita, joiden rakentaminen poistaisi kauniita maisemia ja luonnollisia kallioselänteiden muodostamia melusteitä, mikä auttaisi melua leviämään ympäristöön ja viereisille asuinalueille — jotka nyt eivät kärsi melusta. Logistiikka-alueiden vaikutus pakokaasujen kulkeutumiseen asuinalueille ja alueen pohjaveteen sekä viheryhteyden katkeaminen on nekin otettava huomioon. Jos mainitunlaisia ehdotuksia tehdään, niin niiden ympäristövaikutukset on ehdottomasti ymmärrettävä ja esiin tuotava.

KÄYTETYT JA ESITETYT KARTTOJEN TARKKUDET JA MITTAKAAVAT OVAT LIIAN PIENIÄ

MRA 9 §:n mukaan maakuntakaava esitetään kartalla tai kartoilla sellaisessa mittakaavassa, että niistä alueiden käytön ohjaustarve huomioon ottaen ilmenevät tarkoituksenmukaisella tavalla alueiden käytön periaatteet, tarpeelliset alueet ja kaavan muu sisältö. Selvityksessä esitetyt kartat ovat niin pienimittakaavaisia, ettei niistä saa mitään selvää. Kaavaehdotusten tulee olla niin selviä, että kaavan vaikutukset voidaan todeta. Tätä edellyttää jo sekin, että kartoista pystytään arvioimaan kaavan mahdollinen vaikutus maanomistajalle. Toisaalta edellytetään ympäristövaikutusten arviointia ja laajempaa osallistumista sekä vuorovaikutteisuutta, jotka edellyttävät suurempaa havainnollisuutta ja yksityiskohtaisuuttakin.

MUITA PUUTTEELLISUUKSIA

Uudessa oikeusvaikutteisessa yleiskaavassa on osoitettu Luoteis-Vantaalle laajoja metsä-, metsätalous-, virkistys- ja suojelualueita (M, MT, VL, LUO ja SL). Virkistykseen soveltuvien alueiden riittävyys on myös esitettävä maakuntakaavassa, joten vastikään valmistuneessa yleiskaavassa olevat aluemerkinnot Riipilän ympäristössä on merkittävä myös maakuntakaavaan. Jos niistä poiketaan, siihen on oltava todella hyvät perustelut. Virkistykseen soveltuvien alueiden suunnittelussa tavoitteena on pidettävä alueellisesti tasapainoisen ja eri väestöryhmien tarpeet tasapuolisesti ja riittävällä tavalla huomioon ottavan virkistysalueverkoston luomista maakuntaan. Valtakunnallisten alueidenkäyttötavoitteiden mukaisesti maakuntakaavoilla on luotava alueidenkäytölliset edellytykset ylikunnallisesti merkittävien virkistyskäytön reitistöjen ja verkostojen sekä seudullisten virkistysalueiden

muodostamiselle erityisesti Etelä-Suomessa ja suurilla kaupunkiseuduilla. Lisäksi on otettava huomioon virkistyskäytön kannalta erityistä suojelua vaativat vesistöt ja virkistyskäytön kannalta merkittävät yhtenäiset luonnonalueet niin, ettei näitä aluekokonaisuuksia pirstota. Perusteellisemman ja tarkemman yleiskaavatyön huomioon ottamista ei voida sivuuttaa maakuntakaavan tarkistustyössä.

Esitetty Luoteis-Vantaan maankäyttöselvitys voidaan katsoa luonteeltaan asian valmistelijoiden omaksi muistioksi taajamien kehittämisen nykytilasta ja jo esillä olleista infrastruktuurin kehittämisasioista. Tässä vaiheessa on liian ennenaikaista ryhtyä esittämään puutteellisiin tai huonosti perusteltuihin tarkasteltuihin nojaavia kannanottoja maakuntakaavan tarkistamiseksi (ks. taajamarakentamisen mahdollisuudet ja maakuntakaava selvityksessä). Mielenpitoilla ei tule luoda alueiden käyttöä, vaan sen tulee perustua tarkasti kuvattavissa olevaan yhdyskunnan kehittämistarpeeseen ja maakunnan suunnittelun tulee tapahtua siten kuin maankäyttö- ja rakennuslaissa edellytetään. Selvityksen kerronnat, että 1) alueelle kohdistuu kuitenkin enenevästi maankäyttöpaineita, 2) alueille, joille on aluevarausmerkinnällä osoitettu käyttötarkoitus, ensisijaisen maankäyttömuodon määrittelee aluevarausmerkintä ja 3) yksityiskohtaisemmassa suunnittelussa on arvioitava ja sovitettava yhteen maakuntakaavassa osoitetun käyttötarkoituksen mukainen maankäyttö sekä maisema- ja kulttuuriarvot, eivät synnytä mielikuvaa asianmukaisesta suunnittelusta.

Asia tulisi jättää odottamaan muiden infrastruktuuriratkaisujen ja selvitysten muodostumista ja valmistumista (Helsingin seudun MAL-selvitys, Marja-Vantaa, Kehärata, Kehä IV, Klaukkalan osayleiskaava, Klaukkalan ohikulkutie, Focus-alue, Klaukkalan rata, Vesihuollon kehitys, Luhta-hanke), koska ne ovat jo huomattavan paljon pidemmällä mitä nyt esitetty virkamiesten muistio ”Luoteis-Vantaan maankäyttöselvitys”.

Liikenneväylät sijoittuvat nykyisessä yhdyskuntarakenteessa olemassa olevien pakkopisteiden kautta ja kun mahdolliset vaihtoehtoiset maastokäytävät ovat selvillä, voidaan linjaus- ja tasausratkaisut tehdä. Tämän jälkeen on mahdollista miettiä muuta maankäyttöä. Kaavaa laadittaessa on myös selvitettävä, kenen toteutettavaksi kaava ja sen edellyttämät toimenpiteet kuuluvat.

**RAPORTIN AINOISTA TARKEMMISTA YKSITYISKOHDISTA JA JOHTOPÄÄTELMISTÄ ON
LÖYDETTÄVÄ JULKISUUTTA KESTÄVÄT JULKISET VASTAUKSET JA VASTUULLISET HENKILÖT.**

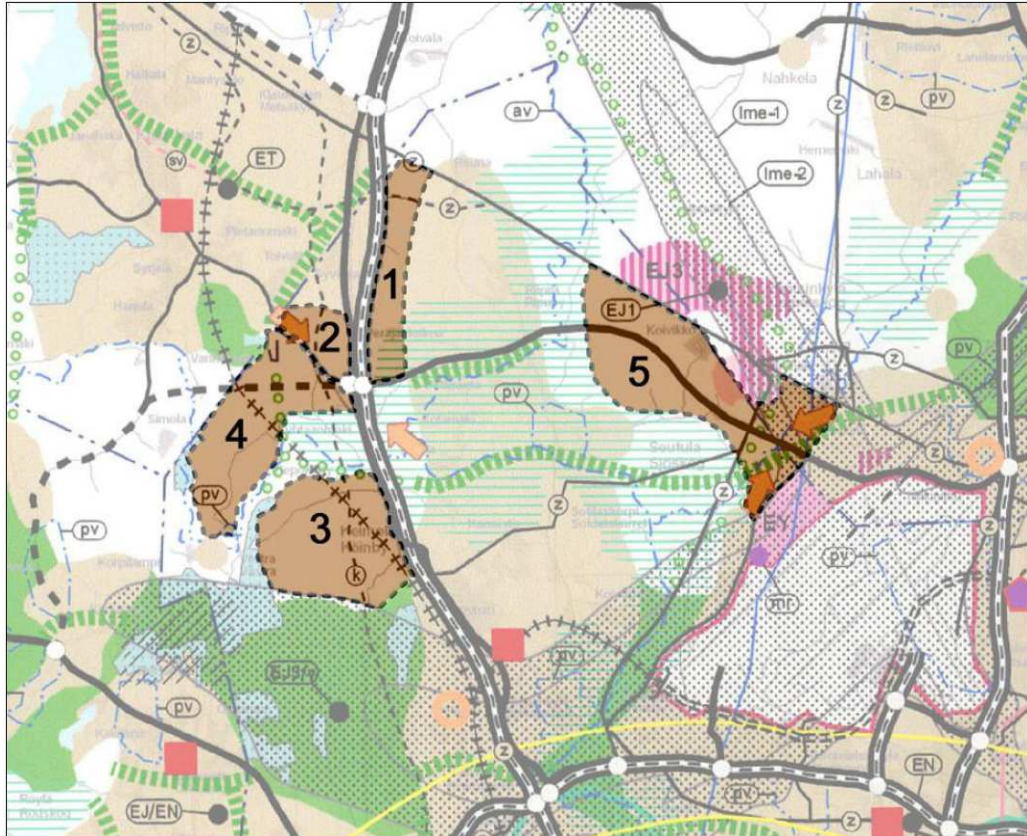
**OVATKO VANTAA KAUPUNGIN JOHTO JA / TAI VIRKAMIEHET VIERAANTUNEET REALISMISTA?
TÄMÄNTASOISESSA SUUNNITTELUSSA TULISI KÄYTTÄÄ JÄRKIPERUSTELUJA, REALITEETTIN
HUOMIOINTIA, REALISTISTEN TARPEIDEN SEKÄ KUNNAN JA KUNTALAISTEN EDUN AJAMISTA.**

Hämmäntävintä ja kysymyksiä asettavinta koko niin sanotussa selvityksessä on sen todenperäisin tarkoitus, joka jää hämärän peittoon, ellei tarkastele raportin ainoita tarkempia yksityiskohtia ja johtopäätöksiä — mitkä asettavat vain lisäkysymyksiä.

Raportin ainoat detajitasolle menevät yksityiskohdat, kuten nuolin osoitetut tie- ja liikennejärjestelyt (esimerkiksi sivulla 11) sijoittuvat (kenties sattumalta) juuri sille

Riipilään Königstedtin vuoren alueelle, johon Lemminkäinen Infra Oy on haluamassa ja ajamassa epätoivoisesti kaikkia järki- ja yhteiskunnallisia perusteluja vastaan valtavan suurta, yhteiskunnan kannalta täysin tarpeetonta avokivikaivosta demokraattisen päätöksenteon ja lainvoimaisen kaavoituksen vastaiselle paikalle, keskelle asutusta ja suojelukohteita.

Vielä hämmentävämmäksi raportin tarkoitusperät tekevät lopussa sivulla 13 olevat johtopäätelmät, joiden mukaan täysin yllättäen, ja edellä oleviin perusteluihin pohjaten, täysin tarpeettomasti, ovat ensimmäiset muutosehdotukset kohdistumassa raportin sivulla 13 esitetyille alueille nro 1 ja 2 — joille kummallekin Lemminkäinen Infra Oy on haluamassa ja yrittämässä kahta eri avokivikaivoshanketta, keskelle maakunnallista viherväylää, suojelualueille tai luo-alueiden päälle tai tuntumaan, todennetuille liito-orava-alueille, oikeusvaikutteisen yleiskaavan vastaisesti, satojen pientalojen välittömään vaikutuspiiriin, ilman yhteiskunnallista tarvetta ja alueen nro 2 osalta myös jo aiemmin lupaviranomaisena toimineen Vantaan kaupungin toimesta jyrkästi jo useampaan otteeseen kielteiselle ns. ”Lemminkäisen Jäppilän tilan / Syväojan kivilouhoshankkeen” kohdalle (Vantaan kielteiset kannat mm. Vantaan ympäristölautakunta 27.4.2008 ja 24.8.2008 [**KORJAUS 16.2.2010: oikea vuosi on 2009 eli 27.4.2009 ja 24.8.2009, korjattu tähän 16.2.2010**]). Muut raportissa käsitellyt alueet ja johtopäätelmät ovat ”*ehkä joskus kaukana tulevaisuudessa... reservialuetta*” –tyylisiä visioita.



Kuva 1: Ote nähtävillä olevasta maankäyttöselvityksestä kohdasta 'Johtopäätöksiä', sivulta 13

Kyseisiä Lemminkäinen Infra Oy:n himoamia avokaivoksia, kahta eri kivilouhoshanketta, yritettiin ensin perustella yhteiskunnallisella kivipulalla, jonka allekirjoittaneet osoittivat 2.10.2009 Uudenmaan ympäristökeskukselle toimittamassaan lausunnossa paikkaansa pitämättömiksi (lausunto ja selvitys on nähtävillä osoitteessa www.konigstedt.info). Tämän jälkeen on "uudeksi perusteeksi" noussut virkamiehistön (!) ja kaupunkisuunnittelun taholta "logistiikkatonttipula". Mihin tämä perustuu? Tällä hetkellä esitetyt perustelut eivät ole realistisia.

Miksi Vantaan kaupungin virkamiehet laativat suunnitelmia ja raportteja, jotka palvelevat vain ja ainoastaan Lemminkäisen intressejä — ja yrittävät samalla kävellä yli demokraattisesta päätöksenteosta ja aivan uusista, kolmeen kertaan yhteiskunnallisesti arvioitavina olleista kaavoista, "maakuntakaavoitusta vartenhan tässä" –vaatteilla ja valepuvuilla?

Kuka Vantaan kaupungissa vastaa viime kädessä tästä suunnitelmasta ja sen laadituttamisesta?

Millä aikataululla ja millä perustein suunnitelmaa on laadittu? Mistä lähtökohdista tämä äkillinen suunnittelutarve on todellisuudessa ilmentynyt, kun kaupunginosassa on vasta helmikuussa 2009 voimaantullut upouusi oikeusvaikutteinen yleiskaava, jossa kaikki seutukuntaa koskevat asiat on harkittu?

Esitetty virallisuusluonteinen "Luoteis-Vantaan maankäyttöselvitys" ja erityisesti sen yksityiskohdat ja johtopäätelmät tarkoitusperineen ovat vähintäänkin epäilyttävät. Lemminkäinen jo esittelikin tätä "selvitystä" luoteis-vantaalaisille 10.12.2009 Seutulan VPK:n talolla pidetyssä Riipilän kiviaineksenoton YVA-menettelyn työpajatilaisuudessa.

Vain alle kaksi kuukautta aiemmin, 12.10.2010, Vantaan kaupunginhallitus edellytti lausunnossaan että Luoteis-Vantaan maankäyttöselvityksen tulee olla valmis ennen kuin mahdollisesta louhinnasta voidaan päättää.

LOPPULAUSE

Esitetty maankäyttöselvitys on täysin puutteellisesti valmisteltu ja säännösten vastainen laatijoidensa oma muistio — mitään selvityksiä ei ole tehty eikä huomioitu.

Vaadimme esitetyn selvityksen hylkäämistä tai palauttamista vaatimuksella täydellisestä remontista vaihtoehtoinen ja vuorovaikutteisuuksineen.

Vaadimme edellä esitettyjen seikkojen huomioimista ja selvittämistä julkisuutta kestäväällä ja julkisella tavalla.

Koska nyt arvioitavana olevan maankäyttösuunnitelmaluonnoksen nähtävillä olo on verrattain lyhyt (4 viikkoa) ja koska luonnoksen esittämä visio on ristiriidassa muiden muassa demokraattisesti säädetyn Vantaan uuden yleiskaavan kanssa, ja koska maankäyttösuunnitelmaluonnoksella ja sitä koskevilla päätöksillä on merkitystä erittäin laajan ihmisjoukon asumisolosuhteisiin, pidätämme mahdollisuuden vielä täydentää lausuntoamme varsinaisen nähtävillä oloajan päättymisen jälkeen.

ALLEKIRJOITUKSET

Vantaalla, allekirjoitettu 10. päivään helmikuuta 2010 mennessä tähän lausuntoon yhtyen

[A] SYVÄOJAN OMAKOTIYHDISTYS RY

[B] REUNAN OMAKOTIYHDISTYS RY

Pj. Niina Ihalainen-Airaksinen, Vantaa, *osoite c/o*:

Pj. Jukka Kataja, Vantaa, *osoite c/o*:

[C] SEUTULAN KYLÄYHDISTYS RY

[D] MÄNNIKKÖLÄISET RY

Pj. Kaj Bäckström, Vantaa *osoite c/o*:

Pj. Jukka Vartiainen, Vantaa, *osoite c/o*:

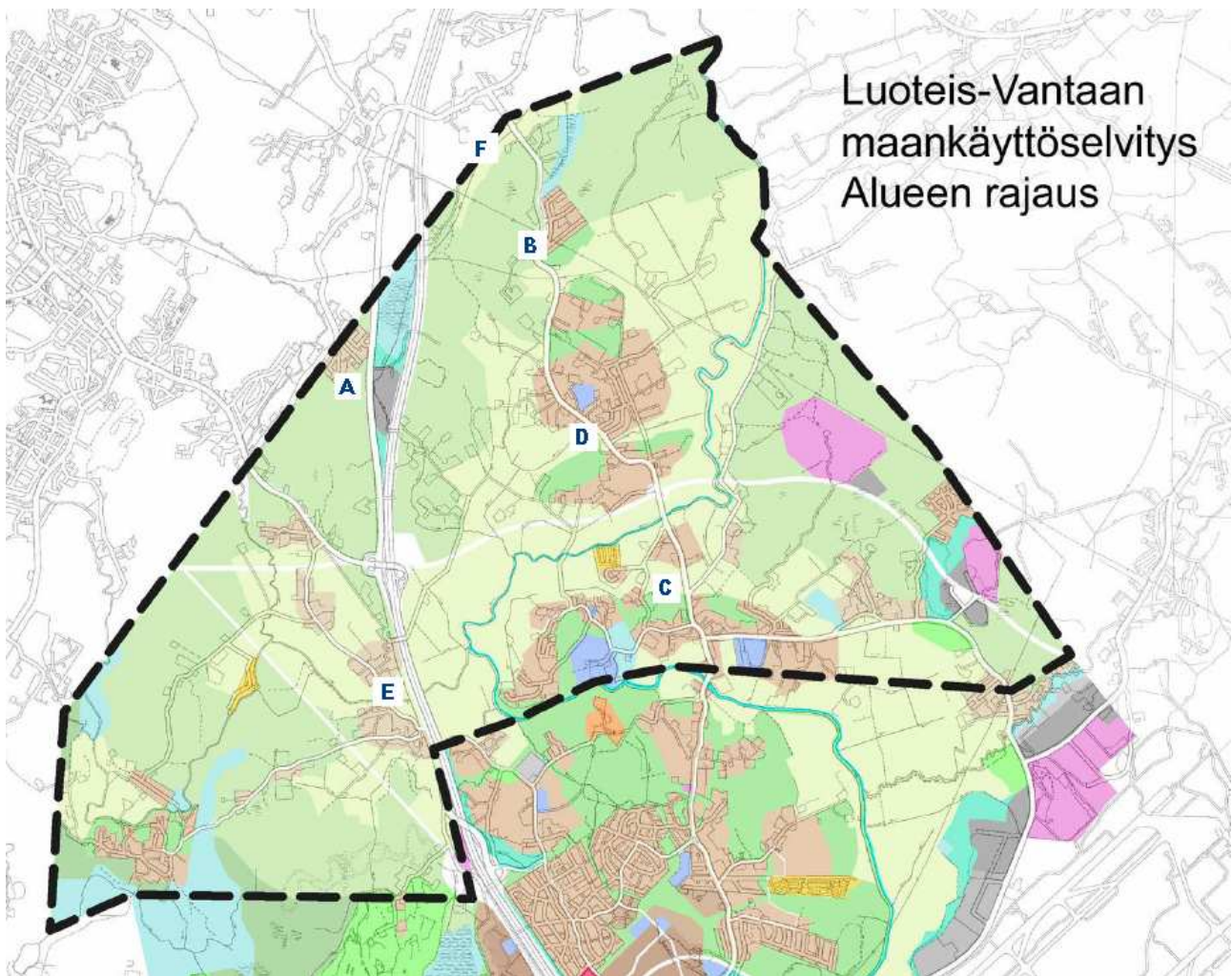
[E] KEIMOLAN OMAKOTIYHDISTYS RY

[F] METSÄKYLÄN JA LAMMINTIEN ASUKKAAT

Pj. Rauno Saarela, Vantaa, *osoite c/o*:

Pj. Jari Ahola, Nurmijärvi, *osoite c/o*:

LIITTEET: Kartta allekirjoittajatahojen sijoittumisesta alueelle symbolisin kirjaimin [A-F] sivulla 15
Muita viitattuja lähteitä ja liitteitä 4 kpl (Keski-Uusimaa, Kauppalehti, YVA, www.vantaanakseli.fi)



LIITE: Kartta allekirjoittajatahojen sijoittumisesta alueelle symbolisin kirjaimin [A-F].

[A] SYVÄOJAN OMAKOTIYHDISTYS RY

[B] REUNAN OMAKOTIYHDISTYS RY

[C] SEUTULAN KYLÄYHDISTYS RY

[D] MÄNNIKKÖLÄISET RY

[E] KEIMOLAN OMAKOTIYHDISTYS RY

[F] METSÄKYLÄN JA LAMMINTIEN ASUKKAAT